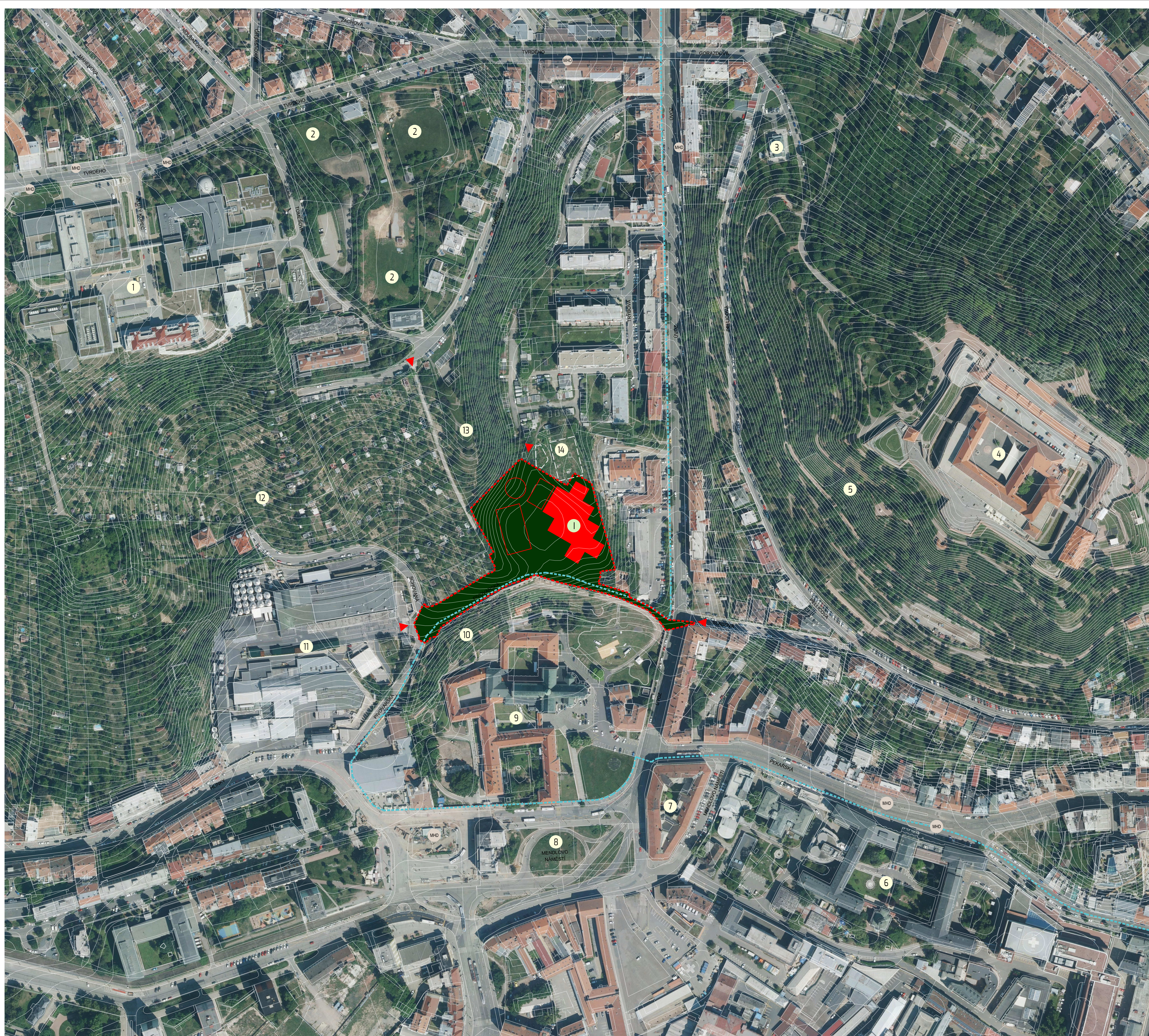


DĚTSKÉ SPORTOVNĚ - KULTURNÍ CENTRUM NA STARÉM BRNĚ / STATUTÁRNÍ MĚSTO BRNO, MĚSTSKÁ ČÁST BRNO - STŘED  
AKTUALIZAČNÍ ARCHITEKTONICKÁ STUDIE / 07\_2024



ea architekti s.r.o.

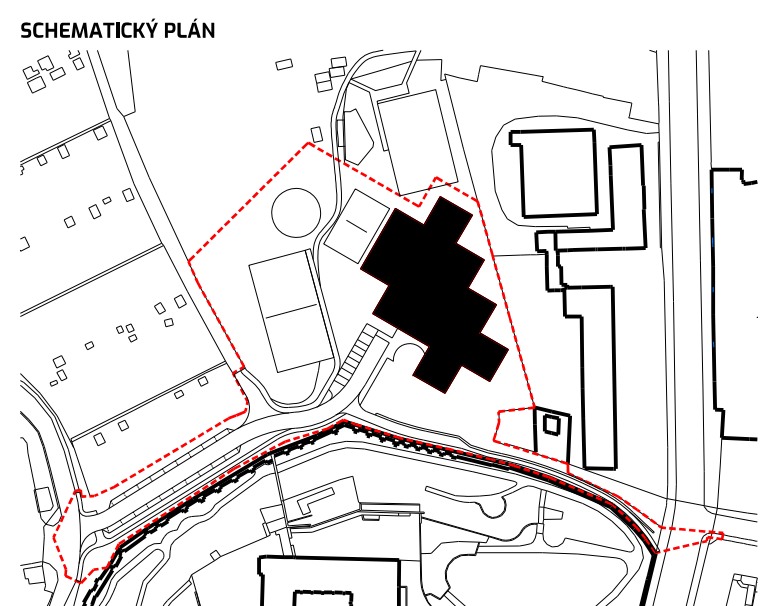




- LEGENDA**

  - HRANICE ŘEŠENÉHO ÚZEMÍ
  - HRANICE MĚSTSKÝCH PAMÁTKOVÝCH REZERVACE
  - MČO ZASTÁVKY MĚSTSKÉ HROMADNÉ DOPRAVY
  - ▶ VSTUPY DO ÚZEMÍ
  - STÁVAJÍCÍ OBJEKTY
  - NAVRHOVANÉ OBJEKTY
  - I DĚTSKÉ SPORTOVNÍ - KULTURNÍ CENTRUM

- | LEGENDA OKOLNÍCH VÝZNAMNÝCH PROSTOR A OBJEKTŮ |  |
|---|--|
| 1   | AREÁL MASARYKOVÁ ONKOLOGICKÉHO ÚSTAVU                        |
| 2   | HISTORICKÉ VODÁRENSKÉ PODZEMNÉ OBJEKTY                       |
| 3   | PRAVOSLAVNÝ CHRÁM SV. VÁCLAVA                                |
| 4   | AREÁL HRADU ŠPILBERK   |
| 5   | PARK ŠPILBERK  |
| 6   | FAKULTNÍ NEMOCNICE U SV. ANNY                                |
| 7   | GYMNÁZIUM J. G. MENDELA, I. NĚMECKÉ ZEMSKÉ GYMNASIUM         |
| 8   | MENDLOVO NÁMĚSTÍ / KOMUNIKAČNÍ UZEL MHD                      |
| 9   | AREÁL AUGUSTINIÁN. KLÁŠTERA S BAZILIKOU NANEBEVZETÍ P. MARIE |
| 10  | KLÁŠTERNÍ ZAHRADA AUGUSTINIÁN. KLÁŠTERA                      |
| 11  | AREÁL PIVOVARU STAROBRNO                                     |
| 12  | TRANSFORMAČNÍ UZEMÍ LOKALITY ŽLUTÝ KOPEC                     |
| 13  | TOMEŠOVA STRAŇ   |
| 14  | SKATE PARK MENDLÁK   |



29 000 = 225 00 B.p.v.

---

Ábězav akce:

Aktualizační architektonická studie

**DĚTSKÉ ŠPORTOVNĚ - KULTURNÍ CENTRUM**

**NA STARĚM BRNĚ**


---

Investor:

Statutární město Brno, městská část Brno - střed

Domovská 2

601 00 BRNO



Zodpovedný projektant:  
EA architekté s. r. o.  
Reizkova 934/54  
602 00 BRNO  
t. +420 542 215 134  
e. eichler@ea-architekti.cz

Autor:  
Ing.arch. Zdeněk Eichler  
Ing.arch. Eva Eichlerová  
Spolupráce:  
Ing.arch. Maria Nováková  
Ing.arch. Michaela Čuláková

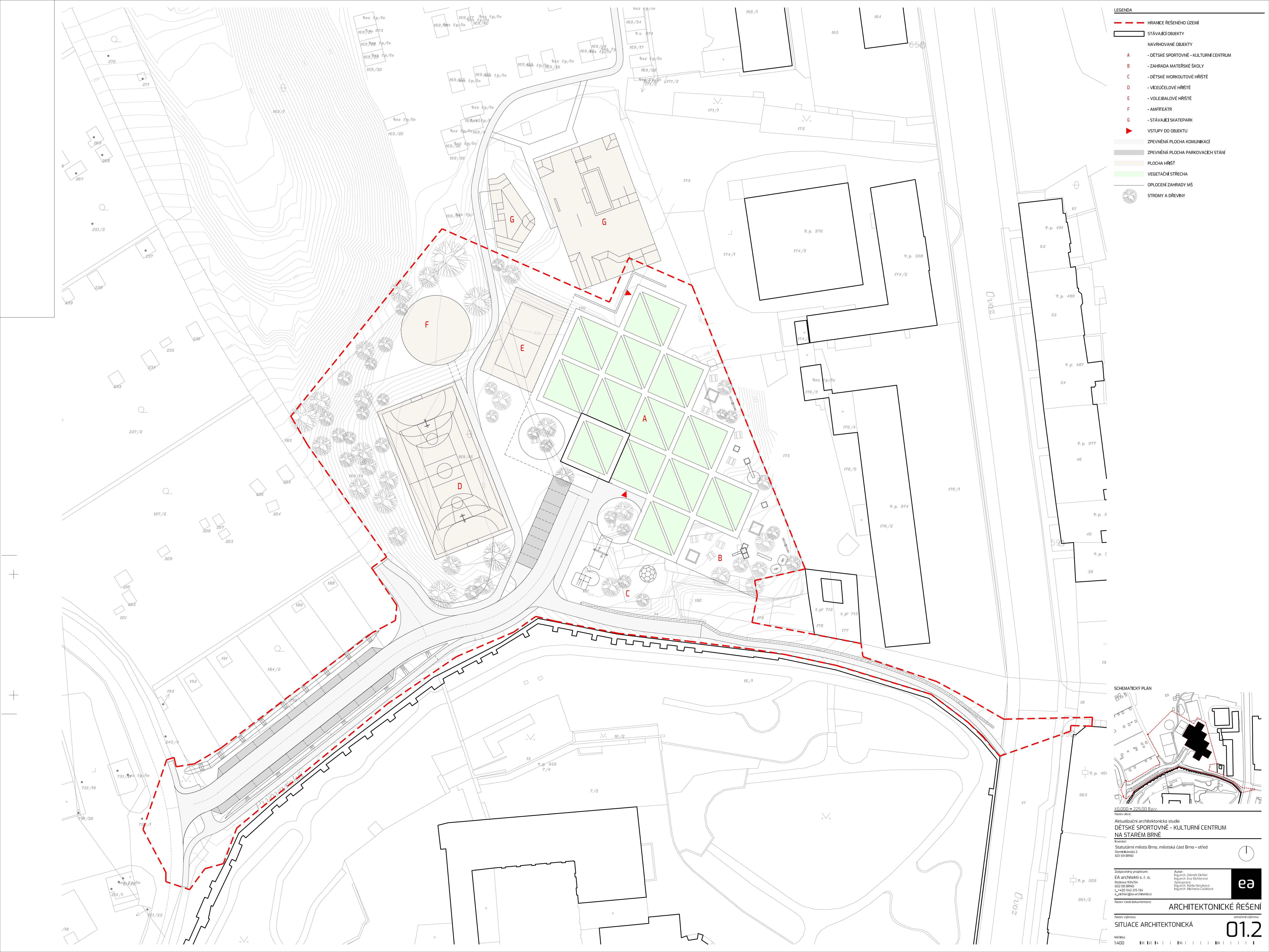
ea

Název části dokumentace: \_\_\_\_\_

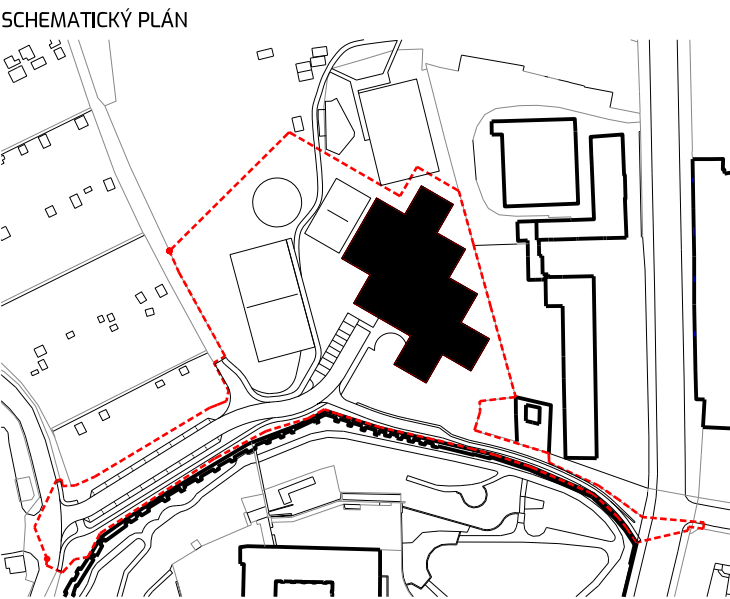
Název výkresu	označení výkresu
SITUACE ŠIRŠÍCH VZTAHŮ	011

Määrä: 1:500





- LEGENDA**
- HRANICE ŘEŠENÉHO ÚZEMÍ
  - STÁVAJÍCÍ OBJEKTY
  - NAVRHOVANÉ OBJEKTY
    - A - DĚTSKÉ SPORTOVNĚ - KULTURNÍ CENTRUM
    - B - ZAHRADA MATEŘSKÉ ŠKOLY
    - C - DĚTSKÉ WORKOUTOVÉ HRISTĚ
    - D - VÍCEÚČELOVÉ HRISTĚ
    - E - VOLEJBALOVÉ HRISTĚ
    - F - AMFITEÁTR
    - G - STÁVAJÍCÍ SKATEPARK
  - VSTUPY DO OBJEKTU
  - ZPEVNĚNÁ PLOCHA KOMUNIKACÍ
  - ZPEVNĚNÁ PLOCHA PARKOVACÍCH STÁNÍ
  - PLOCHA HRISTĚ
  - VEGETAČNÍ STŘECHA
  - OPLOCENÍ ZAHRADY MŠ
  - STROMY A DŘEVINY



Název akce:  
Aktualizační architektonická studie  
**DĚTSKÉ SPORTOVNĚ - KULTURNÍ CENTRUM  
NA STARÉM BRNĚ**  
Investor:  
Statutární město Brno, městská část Brno - střed  
Domenšinská 2  
601 69 BRNO

Zodpovědný projektant:  
EA architekti s. r. o.  
Rokovna 934/54  
602 00 BRNO  
e: info@ea-architekti.cz

Autor:  
Ing. arch. Zdeněk Eklert  
Ing. arch. Eva Bachlová  
Spoluautoré:  
Ing. arch. Marka Navrátilová  
Ing. arch. Michaela Čudková

Název části dokumentace: **ARCHITEKTONICKÉ ŘEŠENÍ**

Název výstupu: **SITUACE ARCHITEKTONICKÁ**

Měřítko: 1:400



01.2



## OBSAH DOKUMENTACE

VIZUALIZACE

PRŮVODNÍ ZPRÁVA  
STATIKÝ VÝPOČET

01.1	SITUACE ŠIRŠÍCH VZTAHŮ	1:1500
01.2	SITUACE ARCHITEKTONICKÁ	1:400
02	PŮDORYS 1.NP	1:200
03	PŮDORYS 1.PP	1:200
04	PŮDORYS 2.NP_STŘECHY	1:200
05	PŮDORYS 1.NP_VARIANTA	1:200
06	PŮDORYS 1.PP_VARIANTA	1:200
07	PŘÍKLADY VYUŽITÍ MULTIFUNKČNÍHO SÁLU	
08	ŘEZ A-A', ŘEZ B-B'	1:200
09	POHLED JIŽNÍ A VÝCHODNÍ	1:200
10	POHLED SEVERNÍ A ZÁPADNÍ	1:200



DĚTSKÉ SPORTOVNĚ - KULTURNÍ CENTRUM NA STARÉM BRNĚ / STATUTÁRNÍ MĚSTO BRNO, MĚSTSKÁ ČÁST BRNO - STŘED  
PRŮVODNÍ ZPRÁVA AKTUALIZAČNÍ ARCHITEKTONICKÁ STUDIE / 07\_2024



ea architekti s.r.o.



## IDENTIFIKAČNÍ ÚDAJE

---

### ÚDAJE O STAVBĚ

Název stavby	<b>DĚTSKÉ SPORTOVNĚ - KULTURNÍ CENTRUM NA STARÉM BRNĚ</b>
Místo stavby	Adresa: Brno Katastrální území: Staré Brno [610089] Parcelní čísla pozemků: 170, 169/1, 180, 181, 14, 182, 183, 169/14, 169/15, 187, 245/4, 752/1, 184/2, 186, 185, 190, 169/20, 169/31, 169/26, 169/36, 169/41, 169/45, 752/6, 18, 17, 762
Předmět dokumentace	Druh stavby: stavba občanské vybavenosti Charakter stavby: novostavba Účel stavby: dětské sportovní a kulturní centrum a mateřská škola Stupeň: ARCHITEKTONICKÁ STUDIE

### ZADAVATEL

**Statutární město Brno, městská část Brno – střed**  
Dominikánská 2  
601 69 Brno  
IČO: 44992785

### ÚDAJE O ZPRACOVATELI DOKUMENTACE

Generální projektant	EA architekti s.r.o., Rezkova 934/54, 602 00 Brno IČ: 29194865 autoři: Ing. arch. Zdeněk Eichler, č. autorizace: ČKA 3101 Ing. arch. Eva Eichlerová, č. autorizace: ČKA 2388 tel. +420 602 782 570, +420 602 462 127
Spolupráce	Ing. arch. Mária Nováková, Ing. arch. Michaela Čuláková
Konstrukční řešení	HURYTA s.r.o., Ing. Jaromír Šmerda
Datum	červenec 2024



Předmětem řešené studie, zpracované EA architekti s.r.o., v července 2024 je aktualizace architektonické studie z března 2019, vypracované na základě soutěžního návrhu EA architekti s.r.o., z května 2017, a dále vydaného Územního rozhodnutí (05/2019) a Stavebního povolení (01/2021), zpracovaných kanceláří Atelier 99 s.r.o.

Zadáním investora MČ Brno Střed je úprava dispozičního řešení se zachováním parametrů objektu dle vydaného územního rozhodnutí a stavebního povolení.

Zadáním je na umístit multifunkční tělocvičnu pro florbal, volejbal, basketbal a další sporty, která splňuje parametry pro pořádání oficiálních soutěží. Dále malý tělocvičný sálek a posilovnu, vstupní prostory, šatny žáků/sportovců a učitelů/trenérů, skladovací prostor pro sportovní náčiní a technické zázemí. Prostory budou určeny i pro pořádání kulturních akcí - školních plesů, tanečních kurzů, promítání filmů, menších hudebních produkce apod. s dostatečnou kapacitou hygienického zázemí. Tribuna pro diváky mobilní.

Budoucím provozovatelem bude městská část Brno – střed. Sportoviště bude dopoledne určeno pro výuku tělesné výchovy žáků a studentů Školského komplexu na Mendlově náměstí (PORG). V odpoledních, večerních a případně brzkých ranních hodinách bude určeno k pronájmu pro různé sporty a kulturní akce. Výuka bude probíhat i ve třech oddělených skupinách žáků, tzn., že tělocvičnu bude možno rozdělit na dvě hřiště.

Kavárna a recepce v hale bude zachována dle původního návrhu.

Původně plánované prostory pro provoz Mahenovy knihovny jsou zrušeny.

Kapacita mateřské školy bude v oproti původnímu návrhu rozšířena na 3 oddělení (3x25 dětí), provoz přístupný samostatně, odděleně od DC. Zahrada mateřské školy bude oddělená od okolních ploch a nebude veřejně přístupná.

V objektu umístit veřejné WC přístupné z exteriéru, které bude sloužit návštěvníkům venkovních hřišť.

Navržený objekt bude splňovat aktuální požadavky na hospodaření s energiemi u veřejných budov s cílem dosáhnout co nejnižší provozní náklady – energetická šetrnost.

Záměrem je optimalizace materiálového řešení původního návrhu za účelem získat udržitelné řešení budovy s důrazem na nízkonákladovou údržbu.



## SEZNAM VSTUPNÍCH PODKLADŮ

---

- Polohopisné a výškové zaměření pozemku - Ing. Pavel Greé (04/2019)
- Soutěžní návrh EA architekti s.r.o. (03/2017)
- Doporučení poroty architektonické soutěže
- Vyjádření o existenci inženýrských sítí – jednotliví správci (01-03/2019)
- Inženýrsko-geologický průzkum - HIG, geologická služba (03/2019)
- Radonový průzkum pozemku – RNDr. Pavel Krátký (03/2019)
- Hodnocení vlivu závažného zásahu na zájmy ochrany přírody a krajiny (dle § 67 odst. 1 zákona č. 114/92 Sb. ve znění pozdějších předpisů) podle prováděcí vyhlášky č. 142 / 2018 Sb. (dříve biologické hodnocení) 2020
- Katastrální mapa – Český úřad zeměměřický a katastrální (2019-2020)
- Fotodokumentace a osobní průzkum
- Zadání investora a budoucího provozovatele
- Architektonická studie – EA architekti s.r.o. (03/2019)
- Dokumentace pro územní rozhodnutí – Atelier 99 s.r.o. (05/2019)
- Dokumentace pro stavební povolení – Atelier 99 s.r.o. (01/2021)

## SOUČASNÝ STAV

---

Pozemek určený pro výstavbu areálu DKC na Starém Brně je místo se silnou autentickou atmosférou, které leží za zdí Starobrněnského kláštera a pivovaru Starobrnno na Mendlově náměstí, mezi zahrádkami na svahu Žlutého kopce, chráněno zástavbou a terénním zlomem od rušné ulice Údolní. Zapomenuté místo s loukou v těžišti pozemku, listnatým lesem, který se z vrcholu Žlutého kopce táhne až ke zdi klášterní zahrady. Svažitý terén tvoří přírodní amfiteátr obrácený na centrum města s působivými výhledy na blízké dominanty – hrad Špilberk, katedrálu Petra a Pavla a baziliku Nanebevzetí Panny Marie na Starém Brně. Pozemky pro stavbu jsou ohraničeny zdí Augustiniánského kláštera, ulicemi Pivovarská, Trýbova a Úvoz. Na počátku 20. století sloužilo místo Fischerově cihelně. Pozemky se nacházejí v místě bývalé a částečně i současné zahrádkářské kolonie.



V místech bývalé zahrádkářské kolonie se jedná o pozemky nezastavěné, lokálně se zde však vyskytují zbytky základových konstrukcí zahradních chatek a sklepů v keřových náletech. V místě současné zahrádkářské kolonie se na pozemcích nachází zahradní chatky a dosavadní využití pozemků je jako zahrady. Podle územního plánu je pozemek veden jako plocha pro veřejnou vybavenost – školství a ostatní městská zeleň. Velikost řešeného území je cca 4,2 ha.

## **STÁVAJÍCÍ OCHRANNÁ A BEZPEČNOSTNÍ PÁSMA**

---

Územní se nachází v ochranném pásmu Městské památkové rezervace Brno. Na pozemcích uvažovaných pro výstavbu se nenachází žádný objekt evidovaný jako kulturní památka. Navrhovaná novostavba plní základní zásady uplatňované orgány státní památkové péče na území města Brna.

Stavba neleží na poddolovaném území, ale zasahují zde sklepy od vinárny U královny Elišky, které leží cca 15m pod úrovní terénu v části pozemku, na kterém nebude novostavba. Pozemek je možno charakterizovat jako nestabilní svah, bude nutné další sledování a průzkumy.

## **VLIV STAVBY NA OKOLNÍ STAVBY A POZEMKY**

---

Stavba nebude mít žádný negativní vliv na okolní stavby a pozemky a ochranu okolí. Naopak kultivací pozemků v okolí stavby dojde ke zlepšení místních podmínek.

## **POŽADAVKY NA ASANACE, DEMOLICE, KÁCENÍ DŘEVIN**

---

Vzhledem k tomu, že se jedná o pozůstatky zahrádkářské kolonie, dojde před zahájením stavby k odstranění základů původních drobných staveb a odstranění náletových a neudržovaných keřů a stromů. Všechny dřeviny, které jsou v dobré kondici a nerostou na místě novostavby, budou zachovány. Následně dojde k sadovým úpravám a výsadbě nových stromů.



## **POŽADAVKY NA ZÁBORY ZEMĚDĚLSKÉHO PŮDNÍHO FONDU NEBO LESA**

---

Pozemky, které jsou v zemědělském půdním fondu, budou vyňaty. Žádné dotčené pozemky netvoří funkci lesa.

## **ÚZEMNĚ TECHNICKÉ PODMÍNKY**

---

Areál dětského centra bude dopravně napojen na ulici Pivovarská, v budoucnu také Tomešovu. Při příjezdu z ulice Pivovarské jsou navržena parkovací stání pro obsluhu provozů DKC (27 míst, včetně 2 imobilních). Pěší přístupy jsou z Pivovarské, Trýbovy, Tomešovy a Údolní ulice, přičemž se uvažuje s užitím těchto stezek i pro cyklisty.

Připojení na technickou infrastrukturu bude ze stávajících sítí

- Vodovod, kanalizace a nízké napětí - Cetin z ulice Údolní
- Vysoké napětí z ulice Sladová
- Dešťová kanalizace v ulici Pivovarská

## **CELKOVÝ POPIS STAVBY**

---

### **ÚČEL A UŽÍVÁNÍ, ZÁKLADNÍ KAPACITY**

---

Jedná se o novostavbu Dětského sportovně - kulturního centra, které zahrnuje:

Mateřskou školu o třech odděleních v celkové kapacitě 75 dětí včetně venkovního hřiště.

Tělocvičnu - víceúčelový sál se zázemím skladů a šaten.

Posilovnu se zázemím skladů a šaten.

Kavárnu

Ateliery pro kroužky

Prostory pro administrativu - vedení DKC

Hygienické a technické zázemí budovy

Venkovní hřiště pro užívání veřejností – víceúčelové, volejbalové, workout....

**Celková plocha pozemků: 31 258 m<sup>2</sup>**



**Dětské sportovně – kulturní centrum:**

Zastavěná plocha: 2200 m<sup>2</sup>

Obestavěný prostor: 19 620m<sup>3</sup>

Podlahová plocha 1.PP: 1423,0 m<sup>2</sup>

Podlahová plocha 1.NP: 1260,7 m<sup>2</sup>

Podlahová plocha 2.NP: 150,0 m<sup>2</sup>

Celková podlahová plocha: 2833,7 m<sup>2</sup>

Podlažnost: 1.PP, 1.NP, 2.NP

Počet tříd v MŠ: 3

Počet dětí: 3x25 osob

Personál (vedení MŠ, vychovatelky, vedoucí kuchyně, kuchařky, uklízečky, servis): 19 osob

Administrativní vedení DKC: 4 osoby

Zájmové kroužky: 8 osob

Návštěvníci – kavárna: < 20 osob

Návštěvníci – hlavní tribuna víceúčelového sálu (sportovní akce): 196 osob

Návštěvníci – teleskopická tribuna víceúčelového sálu (společenská akce): 200 osob

Návštěvníci – posilovna, tělocvična: 20 osob

Sportovní družstvo: 2x22 osob

Sportovní realizační tým: 2x5 osob

Rozhodčí: 2 osoby

**Víceúčelové hřiště:** Zastavěná/zatrávněná plocha: 924 m<sup>2</sup>

**Hřiště dětské workoutové:** Zastavěná/zatrávněná plocha: 101 m<sup>2</sup>

**Zahrada MŠ – dětské hřiště, oplocení:** Zastavěná/zatrávněná plocha: 770 m<sup>2</sup>

Délka oplocení: 74m

Výška oplocení: 1,8m



**Odpadové hospodářství/přístřešek na popelnice:**

Zastavěná plocha: 20m<sup>2</sup>

**Volejbalové hřiště:**

Zastavěná/zatrávněná plocha: 360 m<sup>2</sup>

**Amfiteátr:**

Zastavěná plocha: 265 m<sup>2</sup>

**URBANISMUS - ÚZEMNÍ REGULACE, PROSTOROVÉ ŘEŠENÍ**

---

Stavba je v souladu s územním plánem. Dle něj pozemky spadají primárně do ploch OS: Plocha pro veřejnou vybavenost (plocha stavební, návrhová), funkce: školství a částečně do ploch ZO: Plocha ostatní městské zeleně (plocha nestavební volná, návrhová). Dle ÚP: plocha návrhová = dílčí část území, ve které se předpokládá změna účelu nebo intenzity využití. Komplex Dětského centra lze funkčně zařadit jako stavba pro školství, kulturu a rekreačně sportovní aktivity. Je umístěna včetně navazujících zpevněných ploch a hřišť na ploše OS, tj. na ploše pro veřejnou vybavenost s funkcí školství. Část stávající dopravní a technické infrastruktury je umístěna v ploše ZO (jedná se o jedinou dopravně obslužnou trasu k plánovanému objektu pro veřejné využití), projekt řeší úpravu této dopravní a technické infrastruktury dle současných normativních požadavků a požadavků dotčených orgánů (BKOM, OD, HZS).

Stavba je situována východní hraně parcely, při výstavbě na ulici Údolní, na místě zbytků původních drobných staveb, na parcele č. 170, která je v územním plánu zahrnuta do ploch školství. Jedná se o skupinu 13 univerzálních jednotek-buněk s osovým rastrem 12,4x12,4 metrů a světlé výšce 3,74m (1.PP), 3,0m (1.NP), 2,85m (2.NP), vyjma víceúčelového sálu - tělocvičny, kde je požadavek na nejnižší světlost 7metrů. Z tohoto důvodu je sál umístěn o 4,2m níže do terénu. Půdorysní stopa navrhované stavby bude zachována dle projektu pro stavební povolení.

Velká část současné pobytové louky zůstane zachována pro veřejné účely – sport a rekreaci v zeleni.



Orientace budovy ke světovým stranám je výhodná, cesta slunce od východu na západ zajistí celodenní oslunění vnitřních pobytových místností. Jedná se o skupinu 13 buněk s osovým rastrem 12,4x12,4 metrů a světlé výšce 3,74m (1.PP), 2,8m (1.NP), 3m (2.NP), vyjma víceúčelového sálu - tělocvičny, kde je požadavek na nejnižší světlost 7 metrů. Z tohoto důvodu je sál zapuštěn o 4,2m níže do terénu. Provoz je navržen jako bezbariérový.

Tři třídy mateřské školy jsou orientovány na jih, jedna na sever. Samostatný vstup z exteriéru je do centrálního pavilonu, kde se nachází zázemí - zádveří, šatny dětí a personálu, provoz výdeje jídla. Přes šatny vstupujeme do společného prostoru dětí a následně do tří samostatných oddělení. Zde je vždy ve středu umístěno hygienické zázemí pro děti a personál, které obklopuje herna s výstupem na venkovní terasu a do zahrady MŠ. Zahrada je situována na jih, část na severovýchod. Bude oplocena a určena výhradně pro mateřskou školu.

Hlavní vstup do budovy DC je orientován z jižní strany do foyeru. Zde je umístěna šatna, recepce a kavárna pro návštěvníky. Dále se zde nachází hygienické zázemí, schodiště a výtah.

Víceúčelový sál o půdoryse 38x21,5m a výšce 7 m je umístěn ve sníženém podlaží (o 4,2 m níže).

Z foyeru se vchází na sestupně uspořádanou hlavní tribuně. Pod tribunou jsou umístěny sklady, prostory pro technologické zařízení budovy, zázemí rozhodčích a údržby objektu prostor pro výsuvnou teleskopickou část tribuny.

Na herní plochu se nastupuje schodištěm a výtahem. Sál je možné využít pro různé druhy sportů – florbal, basketbal, volejbal, nohejbal, futsal, badminton, stolní tenis a jiné a pro společenské akce - konference, koncerty, divadla, taneční akce. Lze jej předělit na dvě části a různé akce tak kombinovat. Šatny, hygienické zázemí sportovců, terénů a návštěvníků jsou navrženy na úrovni herní plochy.

Při severní fasádě je umístěna dvoupodlažní buňka s malou tělocvičnou, skladem načiní a prostorem pro technologii v úrovni herní plochy sálu. V 1.np je samostatným vstupem z exteriéru přes recepci navržena posilovna se šatnami. V tomto patře je také navrženo WC pro návštěvníky venkovních herních ploch. Obě patra jsou spojena točitým schodištěm.



2.NP je vyhrazeno pro kanceláře vedení DC a zájmové kroužky včetně skladových prostor a samostatného hygienického zázemí.

Konstrukce stavby je uvažována jako montovaná ocelová, uložena na betonových základech, předpokládá se na pilotech. Fasády jsou navrženy montované z fasádních izolačních sendvičových panelů. Prosklené plochy, jejichž velikost vychází z hygienických požadavků na denní osvětlení a oslunění, jsou navrženy převážně od úrovně podlahy po strop. Záměrem je, aby se přírodní charakter okolí stal součástí interiéru. S ohledem na ekonomické náklady je možné stavbu realizovat i z prefabrikovaných železobetonových tyčových prvků.

Barevnost fasád a povrchu střechy je uvažována ve valérech přírodních barev kamenů a rostlin – šedohnědé, šedozelené. Míra prosklení fasády bude maximálně 40%. Ve venkovním líci fasády je uvažováno se stínícím systémem. Vně je fasáda ukončena představenými dřevěnými sloupy v naturálním provedení, které vynášejí atiku. Tento krytý prostor mezi exteriérem a interiérem chrání přímé vstupy z místností na terén- kryté zápraží.

Střecha je uvažována z trapézových plechů, tepelné izolace a vegetačního souvrství zelené střechy.

Koncepce interiéru je postavena na maximálním množství sdíleného prostoru, kde se jednotlivé funkce liší použitím různých barev, pro usnadnění orientace. Přirozené světlo v 2.NP bude do budovy vnikat také prosklenými plochami ve střeše.

## **BEZBARIÉROVÉ UŽÍVÁNÍ STAVBY**

---

Řešení bezbariérového užívání veřejně přístupných ploch a komunikací (rovněž i objektů) bude splňovat požadavky Vyhlášky 398/2009 Sb. o obecných technických požadavcích zabezpečujících bezbariérové užívání staveb. Na každém podlaží je toaleta požadovaných rozměrů. Vertikální dopravu bude zajišťovat osobní výtah s bezbariérovým přístupem z vnějšího prostředí.



## KONSTRUKČNÍ A MATERIÁLOVÉ ŘEŠENÍ

---

Vzhledem ke konfiguraci terénu, jeho předpokládaných kvalitách a historii využití pozemku jako cihelna, je navrženo hlubinné zakládání na pilotách. Konstrukce spodní stavby bude železobetonová, stejně tak jako konstrukce stropů a hlavního schodiště. Točité schodiště posilovny je navrženo jako ocelové. Nosná konstrukce budovy v nadzemním podlaží i střechy bude ocelová, dělena do 13 polí. Fasádní plášť bude ze stěnových izolačních panelů a prosklených ploch, předsazené dřevěné soustružené sloupy vynášejí předsazenou atiku. Konstrukce střechy je tvořena trapézovým plechem s tepelnou izolací a vegetačním souvrstvím. Konstrukční řešení je podrobně zpracováno v statickém posudku, který je součástí dokumentace.

## TECHNICKÉ VYBAVENÍ BUDOVY

---

Budova bude vytápěna tepelnými čerpadly systémem vzduch-voda. Větrána bude nucenou výměnou vzduchu s rekuperací tak, aby byla zabezpečena pohoda prostředí požadovaná pro školy, tělocvičny a shromažďovací prostory. Dešťové vody budou vsakovány na pozemku a případně retenovány a použity k závlaze sadových úprav. Připojení na inženýrské sítě bude v ulici Pivovarská a Úvoz - jednotná kanalizace, vodovod, nízké a vysoké napětí.

## DOPRAVNÍ ŘEŠENÍ

---

Příjezdová komunikace je navržena z ulice Pivovarské, která odbočuje z ulice Hlinky při Mendlově náměstí. Je navržena obousměrná obslužná komunikace s podélným parkováním po obou stranách a chodníkem při opěrné zdi kláštera. Počet parkovacích stání je 19. Tato komunikace je ukončena obratištěm při vjezdu k areálu DKC. Odtud navazují zpevněné pojízdné a pochozí plochy areálu, kde se uvažuje s 8 parkovacími stánými, včetně 2 pro imobilní a jednoho širšího pro manipulaci s kočárkem a samostatné stání pro zásobování provozu. Celkem je tak navrženo 27 parkovacích stání.

Výpočet dopravy v klidu dle Nařízení o požadavcích na výstavbu ve statutárním městě Brno (brněnské stavební předpisy) znázorňuje níže uvedená tabulka, dle které je stanoven minimální počet stání 11. Pro sportovní/multifunkční halu, která spadá pod druh stavby se



specifickým účelem užívání, jsme pro výpočet vázaných a návštěvnických stání nastavili koeficient blížíci se provozu sportovního centra (bez diváků).

PARKOVACÍ VYHRAZENÁ STÁNÍ

Společnost:	Statutární město Brno, městská část Brno - střed
Projekt:	Dětské sportovně - kulturní centrum na Starém Brně
Architekt:	EA architekti
Úroveň PD:	STUDIE
Datum:	7/30/2024

\*[HPP m2 / 1 stání]

TABULKA PRO VÝPOČET ZÁKLADNÍHO POČTU PARKOVACÍCH STÁNÍ

DRUH STAVBY	KÓD	ÚČEL STAVBY	m2	POČET ÚČELOVÝCH JEDNOTEK NA 1 STÁNÍ*	VÁZANÉ %	NÁVŠTĚVNICKÉ %
obchod a služby	2b	Služby a drobné provozovny (stravování, restaurace, hospody, řemeslné dílny, opravy, showroomy, výdejny e-shopů apod.)	100	40	0.3	2.250
školení, vzdělání	5a	jesle, mateřská škola	654	300	1.7	0.436
Sportovní centra / bez diváků	9b	provozy bez hrací plochy a bazény (wellness, fitness, bowling, plavecký bazén, aquapark apod.)	276	40	0.7	6.210
	9c	tenisové kurty, hřiště na volejbal, hřiště na malý fotbal apod	1284	120	1.1	9.630
Specifické účely užívání	12	stadion, sportovní a multifunkční hala, koncertní hala apod	1375	40	3.4	30.9
				CELKEM	7.2	49.5



ZÓNA - 01	K1	K2		
MIN	0.5	0.15		
MAX	1	1		
Suma odstavňých stání	7.2		Skutečný počet	27
Suma parkovacích stání	49.5			
Celkový počet stání Nmin	11			
Celkový počet stání Nmax	57	*neplatí pro zónu 1	STÁNÍ NAVÍC	16

Vyhrazená parkovací stání se nacházejí v docházkové vzdálenosti cca 470 m od Dětského centra.

Podle § 21 odst. 1 vyhlášky č. 501/2006 Sb. ve spojení s normou ČSN 73 6110 odstavná a parkovací stání pozemků staveb pro bydlení nebo rodinnou rekreaci podle § 20 odst. 5 a 6 musí být umístěna ve skutečné docházkové vzdálenosti do 300 m, je-li to technicky možné.

Vzhledem k omezeným možnostem řešení parkování v bezprostřední blízkosti Dětského centra, vzhledem k podmínkám územního plánu v dané lokalitě (plochy s rozdílným způsobem využití – plochy ZO, ZP, SO) a vzhledem k rekreačnímu charakteru této lokality je možné (s odkazem na Judikát 10 As 224/2018–56) připustit delší docházkovou vzdálenost než 300 m.

Mezi komunikací a jednotlivými objekty DKC jsou navrženy chodníky a zpevněné plochy pro pěší. Podél klášterní zdi je od ulice Hlinky až po ulici Pivovarskou (u pivovaru) navrženo propojení pro pěší. Částečně se bude jednat o nový chodník (od ul. Pivovarská), částečně o obnovu krytu chodníku (trasa k ulici Úvoz). Pěší a cyklistické stezky v areálu jsou navrženy z betonu, z důvodu jeho užitných vlastností jako bezespárého materiálu, vhodného pro kolečkové brusle, dětská kola, skateboardy...

Chodníky budou po obvodu lemovány betonovými obrubníky. Převýšeny budou tak, aby byl zajištěn odtok srážkových vod do přilehlého terénu a současně vytvářely vodící linie



pro slabozraké. Odvodnění povrchu chodníku je příčným sklonem (2%) do přilehlého terénu. Podél chodníku vedoucího z ulice Úvoz je navrženo úžlabí pro vedení srážkových vod napojeného na stávající uliční vpust v dolní části území.

## **TERÉNNÍ A SADOVÉ ÚPRAVY**

---

Terénní úpravy budou následovat po provedení stavebních prací včetně vegetační nosná vrstva, odstraněny nečistoty a kultivace vrchní půdy. Sadové úpravy zahrnují založení trávníků, lučních trávníků, výsadbu stromů, keřů, trvalek.

Součástí návrhu bude také zahrada mateřské školy o rozloze 490m<sup>2</sup>, která bude osázena skupinami okrasných a ovocných stromů, které budou skýtat příjemný stín pro pobyt dětí venku. Zeleninové a ovocné záhonky pro výuku, herní a vodní prvky.

Výsledkem bude přírodní areál uprostřed města, s kultivovanou zelení - smíšeným listnatým lesem, vegetačními plochami určenými ke hrám, relaxaci a zábavě, s hřišti, workoutovými aktivitami, vyšlapanými pěšinami i pojízdnými chodníky. Uvažuje se s osvětlením hlavních linií chodníků a cest.

## **VÝČET DOPORUČENÍ NA ZMĚNY OPROTI ZPRACOVANÉMU PROJEKTU PRO STAVEBNÍ POVOLENÍ**

---

- Změna sportovní haly pro parametry florbalových utkání podle směrnic ČFA a uspořádání pro potřeby tělesné výchovy studentů Školského komplexu na Mendlově náměstí – PORG (orientace v objektu, půdorysný rozměr, uspořádání prostorů pro hygienické zázemí a technologie TZB)
- Multifunkční využití pro kulturní akce
- Návrh tribuny s multifunkčním uspořádáním – teleskopické rozšíření pro společenské akce
- Zrušení provozu knihovny Jiřího Mahena
- Rozšíření mateřské školy o jednu třídu s počtem 25 dětí, rozšíření plochy zahrady MŠ
- Doplnění provozu tělocvičny/sálu a posilovny se samostatným vstupem – samostatný nezávislý provoz



- Doplnění veřejného WC se samostatným vstupem z exteriéru
- Změna řešení využití 2.NP (nové umístění prostor pro administrativní vedení DKC a zájmové kroužky)
- Zachování modulárního a skladebného systému – ekonomická montáž nadzemního objektu
- Změna řešení střešní konstrukce a tvaru střechy – ekonomické řešení a energetická náročnost budovy.
- V rámci redukce investičních nákladů je možné prověřit realizovatelnost konstrukce z prefabrikovaných železobetonových tyčových prvků
- Ekonomické a energetické řešení fasády
- Prosklení budovy – podmíněno výpočtovými hodnotami proslunění podle aktuální legislativy odpovídající zařazení budovy pro mateřské školy. V dalším stupni provést výpočet a redukovat míru prosklení s podmínkou autorského dohledu architekta
- Materiálová nenáročnost při zachování trvanlivosti a udržitelnosti stavby
- Redukce technologických zařízení TZB ( větrání, chlazení, vytápění, rekuperace, fotovoltaika) s ohledem na minimalizaci provozních nákladů a vyvážených parametrů budovy
- Energetická nenáročnost budovy – provést koncepční posouzení ve variantách s ohledem na tepelně - technické parametry obálky budovy včetně rozsahu prosklených částí a využití tepelných zisků v rozdílných ročních obdobích
- Založení objektu – prověřit ve variantách optimální ekonomicky nenáročné založení budovy s ohledem na geologické poměry v lokalitě. V konstrukci základů zohlednit i případné rozdíly v únosnosti podloží.

---

Vypracovali:

červenec 2024

**EA architekti s. r. o.**

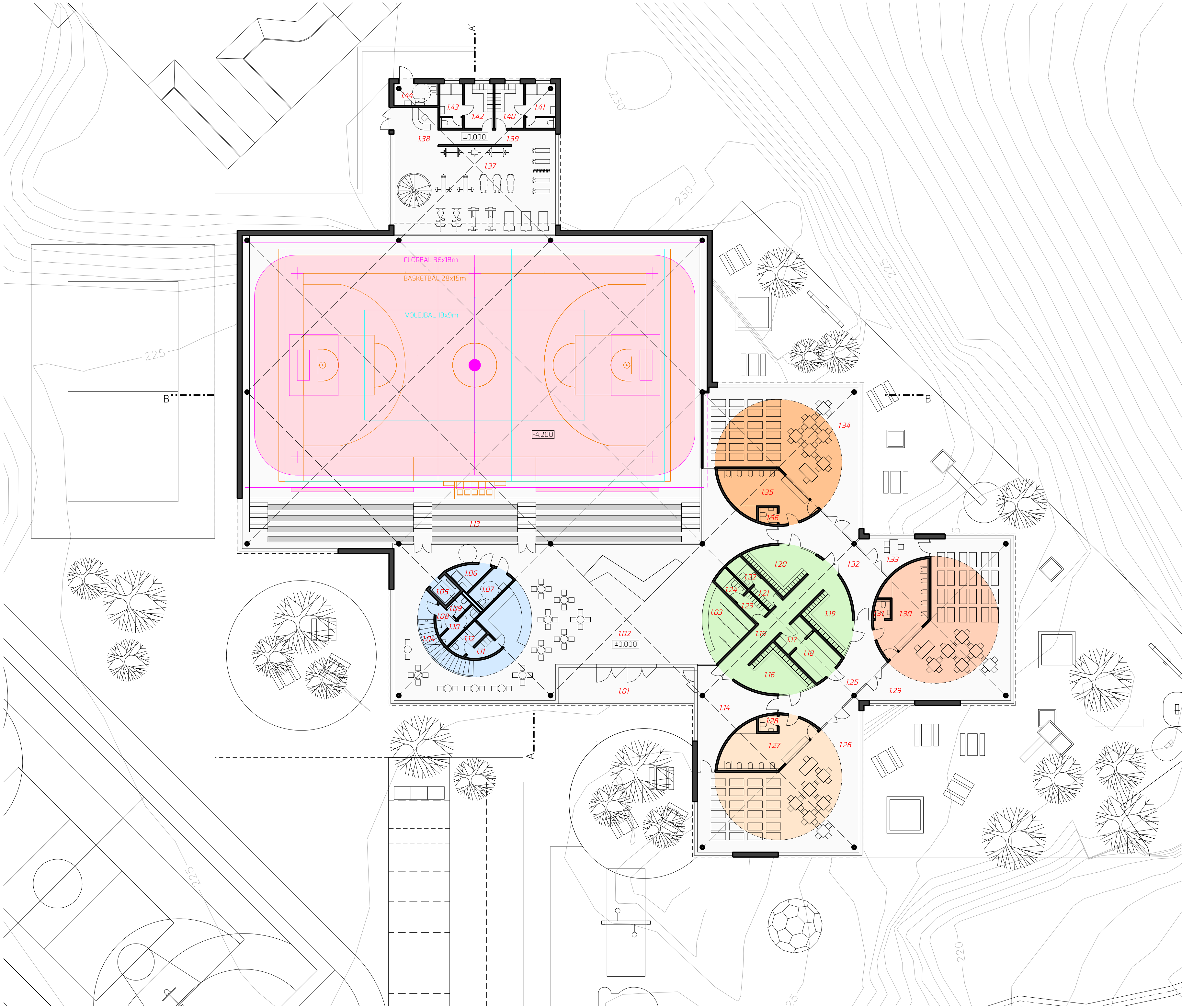
Ing. arch. Zdeněk Eichler a Ing. arch. Eva Eichlerová

Dětské sportovně – kulturní centrum na Starém Brně

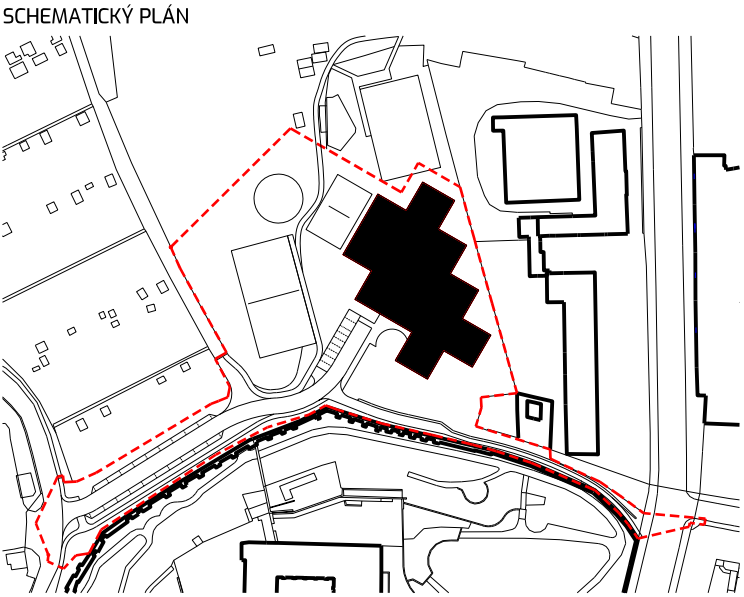
**Průvodní zpráva**

Aktualizační architektonická studie





LEGENDA MÍSTNOSTÍ		
OZN.	ÚČEL MÍSTNOSTI	PLOCHA [m²]
1.01	ZÁVĚTÍ	32.8
1.02	VSTUPNÍ PROSTOR S KAVARNOU	269.3
1.03	VEŠÁKOVÁ SATNA	16.0
1.04	SCHODIŠTĚ	8.3
1.05	VÝTAH	3.4
1.06	PŘEBALOVACÍ PULT	4.8
1.07	WC IMOBILNÍ / WC ŽENY	6.1
1.08	WC MUŽI - PŘEDSÍDKA	2.6
1.09	UKLIDOVÁ MÍSTNOST	2.1
1.10	WC MUŽI	3.5
1.11	SATNA PERSONÁLU KAVARNY	3.2
1.12	HYG. ZÁZEMÍ PERSONÁLU KAVARNY	4.2
1.13	HLAVNÍ TRIBUNA	162.4
1.14	ZADVEŘNÍ MŠ	29.4
1.15	VSTUPNÍ CHODBA MŠ	21.6
1.16	SATNA TŘÍDY MŠ	15.7
1.17	PŘEDSÍŇ KUCHYŇKY MŠ	4.7
1.18	KUCHYŇKA MŠ	9.8
1.19	SATNA TŘÍDY MŠ	15.7
1.20	SATNA TŘÍDY MŠ	15.7
1.21	SATNA PERSONÁLU MŠ	3.4
1.22	HYG. ZÁZEMÍ PERSONÁLU MŠ	3.5
1.23	SATNA PERSONÁLU KUCHYŇKY MŠ	3.4
1.24	HYG. ZÁZEMÍ PERSONÁLU KUCHYŇKY MŠ	3.5
1.25	SPOLEČNÁ HERNA MŠ	28.6
1.26	HERNA / LEHARNA TŘÍDY MŠ	107.7
1.27	HYG. ZÁZEMÍ TŘÍDY MŠ	23.2
1.28	WC UČITELKY MŠ	2.0
1.29	HERNA / LEHARNA TŘÍDY MŠ	107.7
1.30	HYG. ZÁZEMÍ TŘÍDY MŠ	23.2
1.31	WC UČITELKY MŠ	2.0
1.32	SPOLEČNÁ HERNA MŠ	28.4
1.33	ŘEDITELNA MŠ	11.4
1.34	HERNA / LEHARNA MŠ	104.5
1.35	HYG. ZÁZEMÍ TŘÍDY MŠ	23.2
1.36	WC UČITELKY MŠ	2.0
1.37	POSLOVNA	89.5
1.38	RECEPCE POSLOVNY	11.0
1.39	CHODBA	11.8
1.40	SATNA ŽENY	8.7
1.41	HYG. ZÁZEMÍ ŽENY	8.8
1.42	SATNA MUŽI	8.7
1.43	HYG. ZÁZEMÍ MUŽI	6.8
1.44	WC	6.4



±0.000 = 225.00 B.p.v.

Název akce:

Aktualizační architektonická studie

**DĚTSKÉ SPORTOVNĚ - KULTURNÍ CENTRUM NA STARÉM BRNĚ**

Investor:

Statutární město Brno, městská část Brno - střed

Dominikánská 2

601 69 BRNO

Zodpovědný projektant:

**EA architekti s. r. o.**

Rezkova 934/54

602 00 BRNO

t. +420 542 215 134

e.ekchler@ea-architekti.cz

Autor:

Ing.arch. Zdeněk Eichler

Ing.arch. Eva Ekchlerová

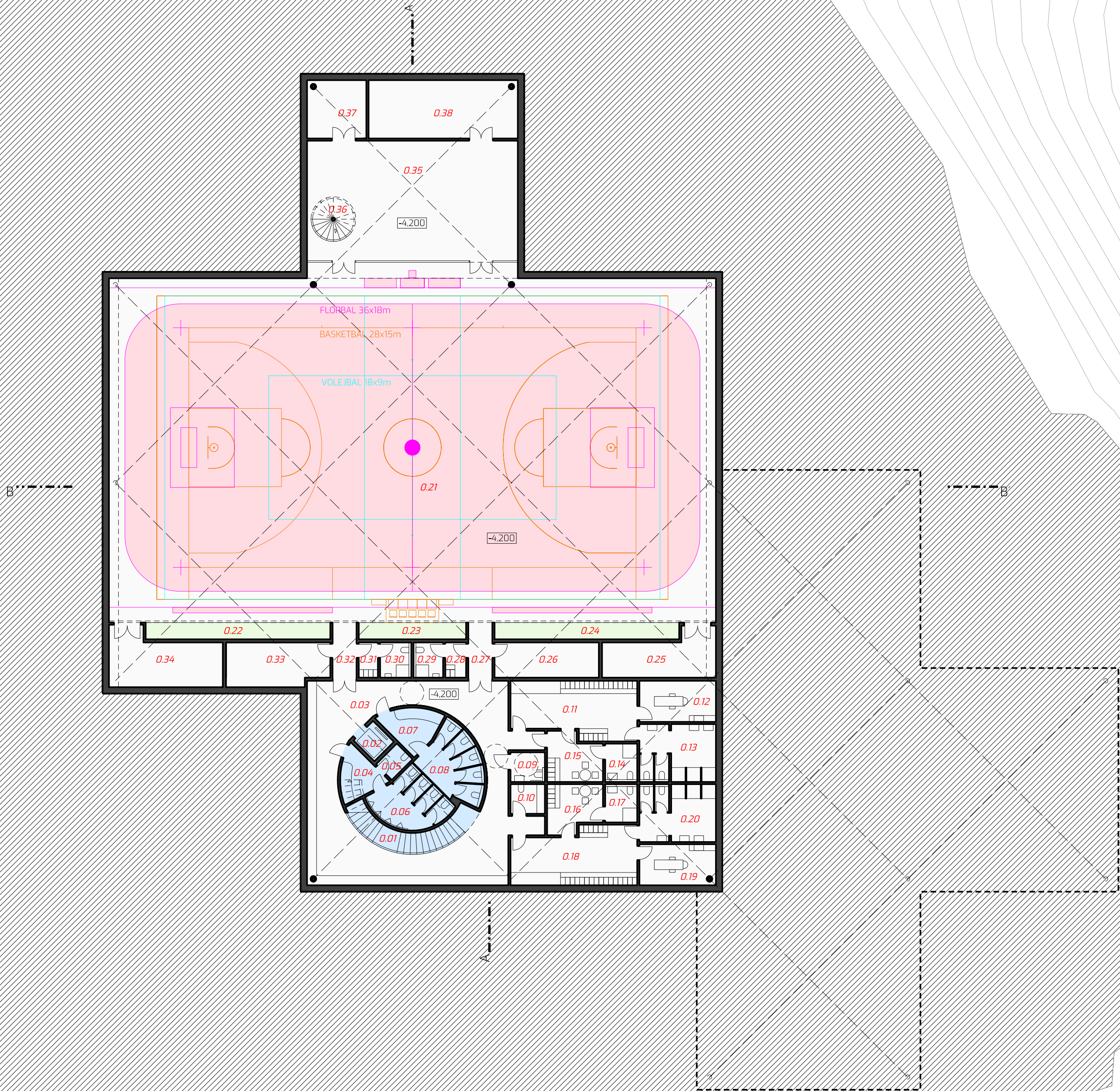
Spolupráce:

Ing.arch. Marka Nováková

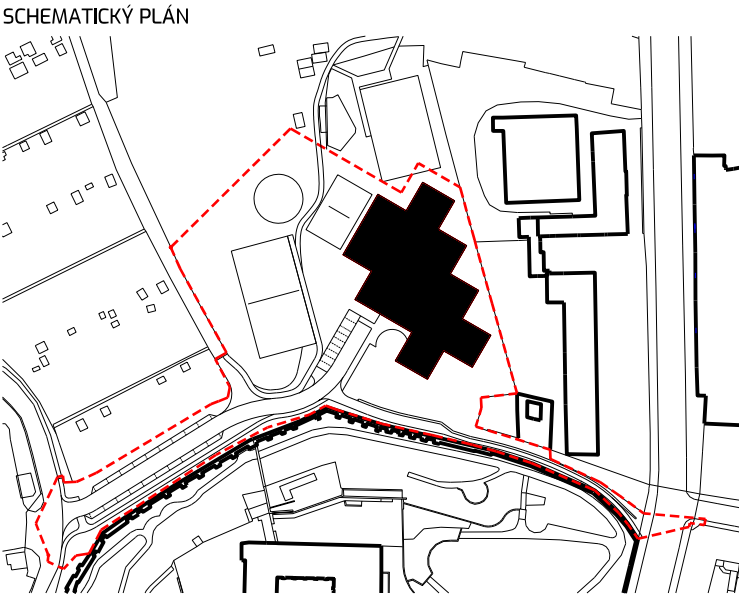
Ing.arch. Michaela Čuláková

**ea**





LEGENDA MÍSTNOSTÍ		
OZN.	ÚČEL MÍSTNOSTI	PLOCHA [m²]
0.01	SCHODIŠTE	12.7
0.02	VÝTAH	3.4
0.03	CHODBA	100.5
0.04	WC MUŽI - PŘEDSÍŇKA	6.8
0.05	UKLIDOVÁ MÍSTNOST	2.6
0.06	WC MUŽI	13.6
0.07	WC ŽENY - PŘEDSÍŇKA	7.9
0.08	WC ŽENY	14.5
0.09	WC IMOBILNÍ	4.2
0.10	UKLIDOVÁ MÍSTNOST	4.0
0.11	SÁTKA ŽENY	27.0
0.12	MÍSTNOST FYZIOTERAPEUTA	12.3
0.13	HYG. ZÁZEMÍ ŽENY	17.0
0.14	HYG. ZÁZEMÍ TRENERŮ	4.9
0.15	SÁTKA TRENERŮ	10.0
0.16	SÁTKA TRENERŮ	9.8
0.17	HYG. ZÁZEMÍ TRENERŮ	4.9
0.18	SÁTKA MUŽI	27.0
0.19	MÍSTNOST FYZIOTERAPEUTA	12.3
0.20	HYG. ZÁZEMÍ MUŽI	17.0
0.21	HRŠTE	832.5
0.22	TELESKOPICKÁ TRIBUNA	12.1
0.23	TELESKOPICKÁ TRIBUNA	7.0
0.24	TELESKOPICKÁ TRIBUNA	12.1
0.25	SKLAD/TECHNOLOGIE	18.0
0.26	SKLAD/TECHNOLOGIE	14.4
0.27	CHODBA	5.7
0.28	SÁTKA ROZHODČÍ	3.0
0.29	HYG. ZÁZEMÍ ROZHODČÍ	4.0
0.30	HYG. ZÁZEMÍ ÚDRŽBY OBJEKTU	4.3
0.31	SÁTKA ÚDRŽBY OBJEKTU	2.8
0.32	CHODBA	5.7
0.33	SKLAD/TECHNOLOGIE	17.3
0.34	SKLAD/TECHNOLOGIE	22.4
0.35	TELOCVIČNA/SÁL	93.7
0.36	SCHODIŠTE	7.9
0.37	SKLAD	13.5
0.38	TECHNOLOGIE	34.1



±0.000 = 225.00 B.p.v.

Název akce:

Aktualizační architektonická studie

**DĚTSKÉ SPORTOVNĚ - KULTURNÍ CENTRUM**

**NA STARÉM BRNĚ**

Investor:

Statutární město Brno, městská část Brno - střed

Dominikánská 2

601 69 BRNO

Autor:

Ing.arch. Zdeněk Eichler

Ing.arch. Eva Eklherová

Spolupráce:

Ing.arch. Marka Nováková

Ing.arch. Michaela Čuláková

Zodpovědný projektant:

**EA architekti s. r. o.**

Rezkova 934/54

602 00 BRNO

t. +420 542 215 134

e. echlér@ea-architekti.cz

Název části dokumentace:

**ARCHITEKTONICKÉ ŘEŠENÍ**

Název výkresu:

**PŮDORYS 1.PP**

Měřítko:

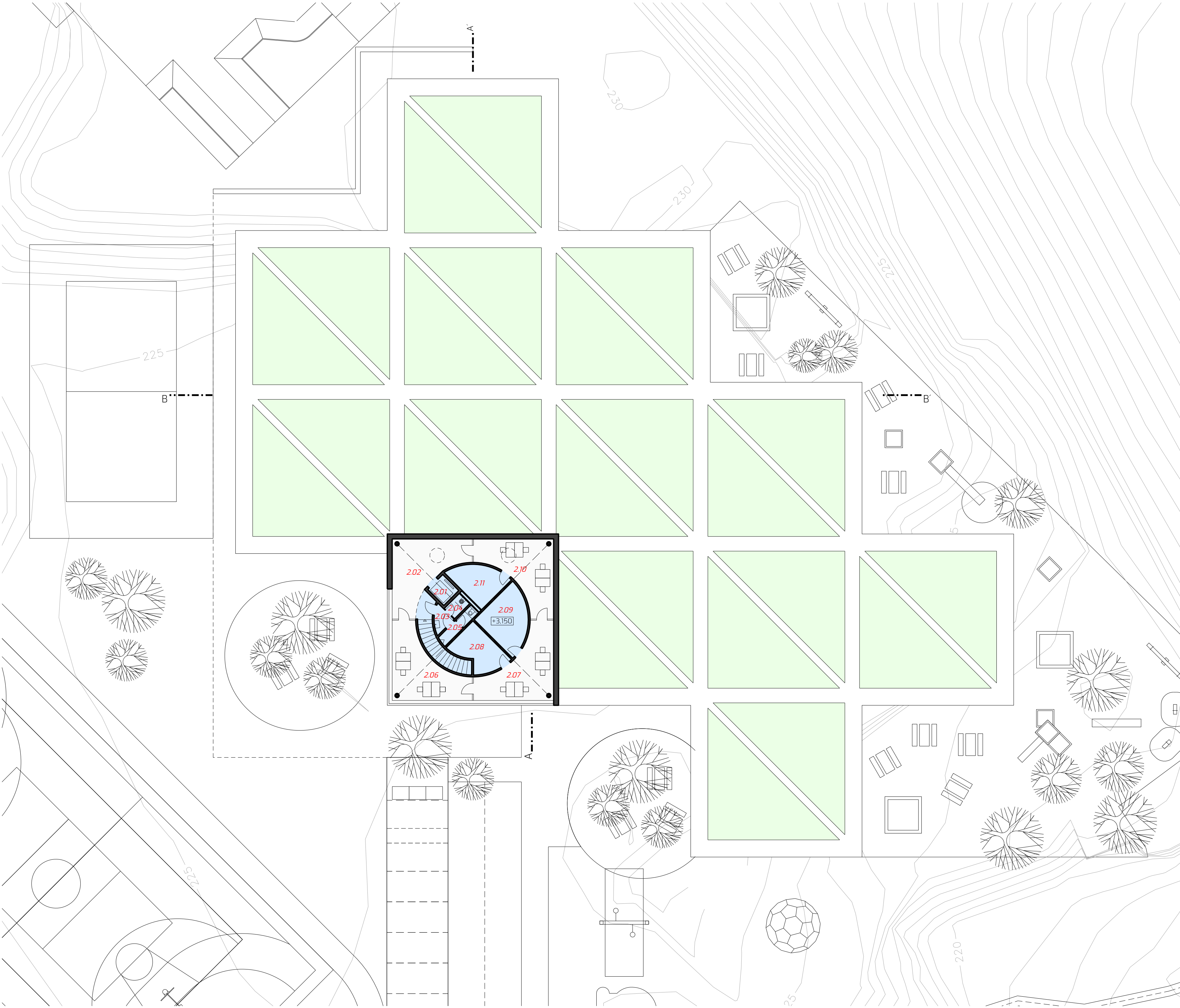
1:200

označení výkresu:

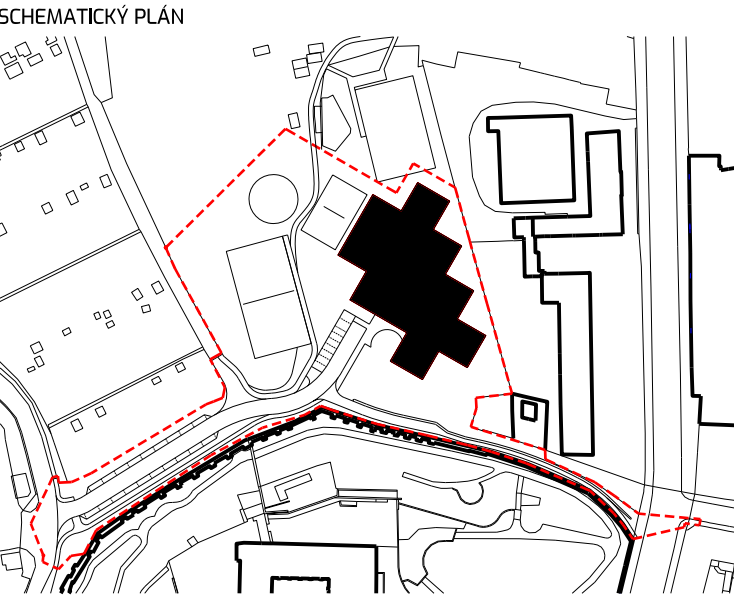
**03**







LEGENDA MÍSTNOSTÍ		
OZN.	ÚČEL MÍSTNOSTI	PLOCHA [m²]
2.01	VÝTAH	3.4
2.02	VSTUPNÍ HALA	29.1
2.03	WC - PŘEDSÍŇKA	2.5
2.04	ÚKLIDOVÁ MÍSTNOST	2.1
2.05	WC	3.6
2.06	PROSTOR PRO ZAJMOVÉ KROUŽKY	26.2
2.07	PROSTOR PRO ZAJMOVÉ KROUŽKY	26.6
2.08	SKLAD	11.4
2.09	SKLAD	15.5
2.10	KANCELÁŘ VEDENÍ DKC	26.4
2.11	SKLAD	3.2

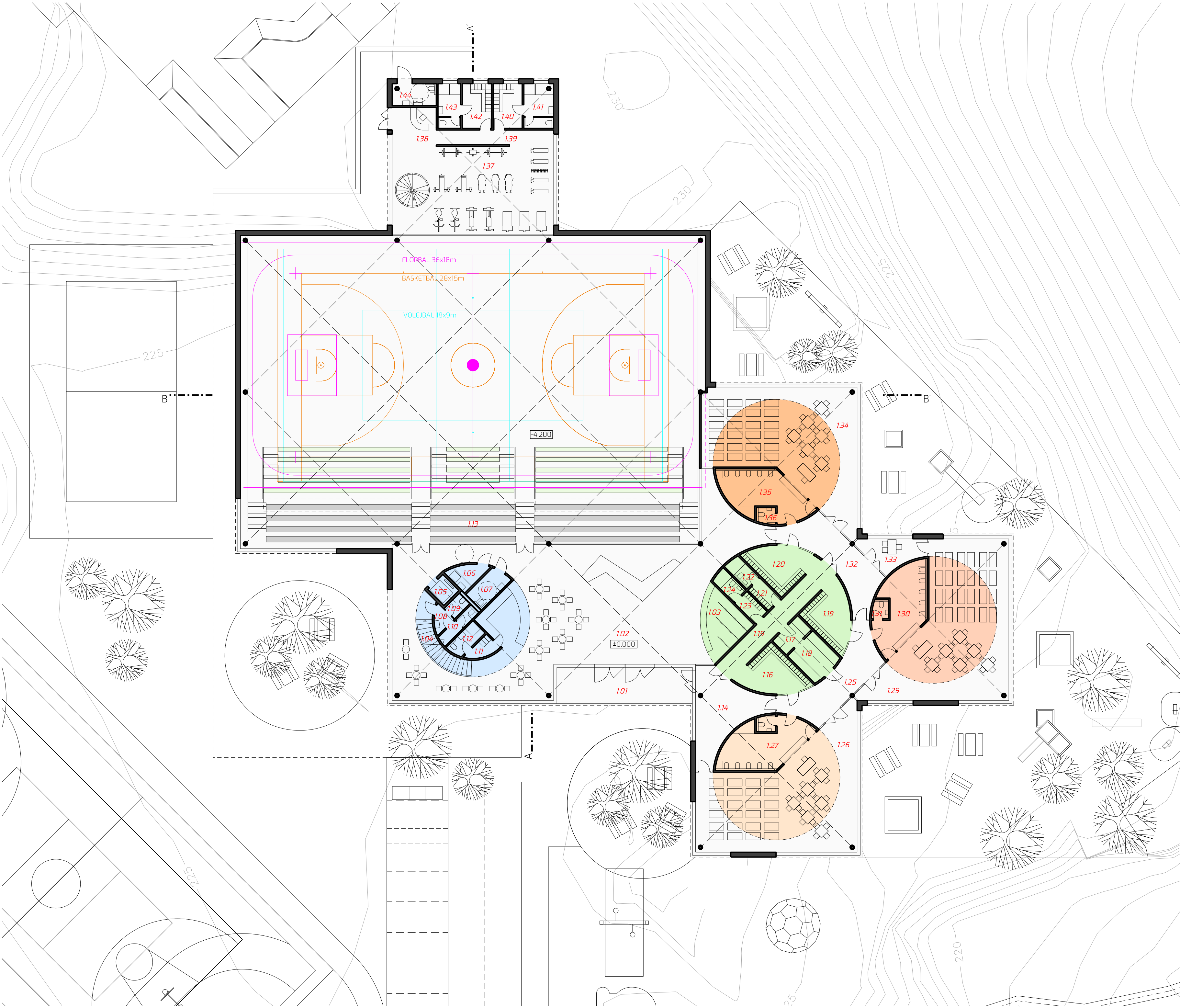


±0.000 = 225.00 B.p.v.  
Název akce:  
Aktualizační architektonická studie  
**DĚTSKÉ SPORTOVNĚ - KULTURNÍ CENTRUM  
NA STARÉM BRNĚ**  
Investor:  
Statutární město Brno, městská část Brno - střed  
Dominikánská 2  
601 69 BRNO

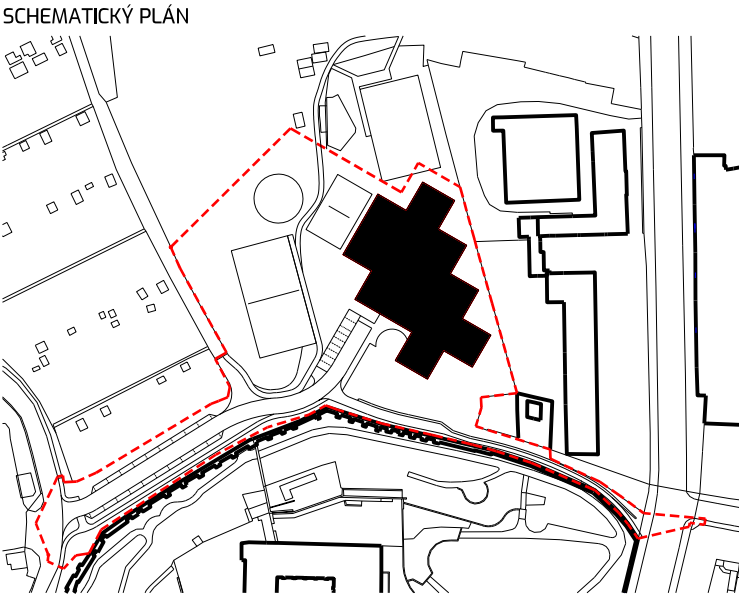
Zodpovědný projektant:  
EA architekti s. r. o.  
Rezkova 934/54  
602 00 BRNO  
t. +420 542 215 134  
e. eichler@ea-architekti.cz

Autor:  
Ing.arch. Zdeněk Eichler  
Ing.arch. Eva Eichlerová  
Spolupráce:  
Ing.arch. Marka Nováková  
Ing.arch. Michaela Čuláková





LEGENDA MÍSTNOSTI			PLOCHA [m²]
OZN.	ÚČEL MÍSTNOSTI		
1.01	ZÁVĚTŘÍ		32.8
1.02	VSTUPNÍ PROSTOR S KAVARNOU		269.3
1.03	VEŠÁKOVÁ SATNA		16.0
1.04	SCHODIŠTĚ		8.3
1.05	VÝTAH		3.4
1.06	PŘEBALOVACÍ PULT		4.8
1.07	WC IMOBILNÍ / WC ŽENY		6.1
1.08	WC MUŽI - PŘEDSÍŇKA		2.6
1.09	UKLIDOVÁ MÍSTNOST		2.1
1.10	WC MUŽI		3.5
1.11	SATNA PERSONÁLU KAVARNY		3.2
1.12	HYG. ZÁZEMÍ PERSONÁLU KAVARNY		4.2
1.13	HLAVNÍ TRIBUNA		162.4
1.14	ZADVEŘÍ MŠ		29.4
1.15	VSTUPNÍ CHODBA MŠ		21.6
1.16	SATNA TŘÍDY MŠ		15.7
1.17	PŘEDSÍŇ KUCHYŇKY MŠ		4.7
1.18	KUCHYŇKA MŠ		9.8
1.19	SATNA TŘÍDY MŠ		15.7
1.20	SATNA TŘÍDY MŠ		15.7
1.21	SATNA PERSONÁLU MŠ		3.4
1.22	HYG. ZÁZEMÍ PERSONÁLU MŠ		3.5
1.23	SATNA PERSONÁLU KUCHYŇKY MŠ		3.4
1.24	HYG. ZÁZEMÍ PERSONÁLU KUCHYŇKY MŠ		3.5
1.25	SPOLEČNÁ HERNA MŠ		28.6
1.26	HERNA / LEHARNA TŘÍDY MŠ		107.7
1.27	HYG. ZÁZEMÍ TŘÍDY MŠ		23.2
1.28	WC UČITELKY MŠ		2.0
1.29	HERNA / LEHARNA TŘÍDY MŠ		107.7
1.30	HYG. ZÁZEMÍ TŘÍDY MŠ		23.2
1.31	WC UČITELKY MŠ		2.0
1.32	SPOLEČNÁ HERNA MŠ		28.4
1.33	ŘEDITELNA MŠ		11.4
1.34	HERNA / LEHARNA MŠ		104.5
1.35	HYG. ZÁZEMÍ TŘÍDY MŠ		23.2
1.36	WC UČITELKY MŠ		2.0
1.37	POSLOVNA		89.5
1.38	RECEPCE POSLOVNY		11.0
1.39	CHODBA		11.8
1.40	SATNA ŽENY		8.7
1.41	HYG. ZÁZEMÍ ŽENY		8.8
1.42	SATNA MUŽI		8.7
1.43	HYG. ZÁZEMÍ MUŽI		6.8
1.44	WC		6.4



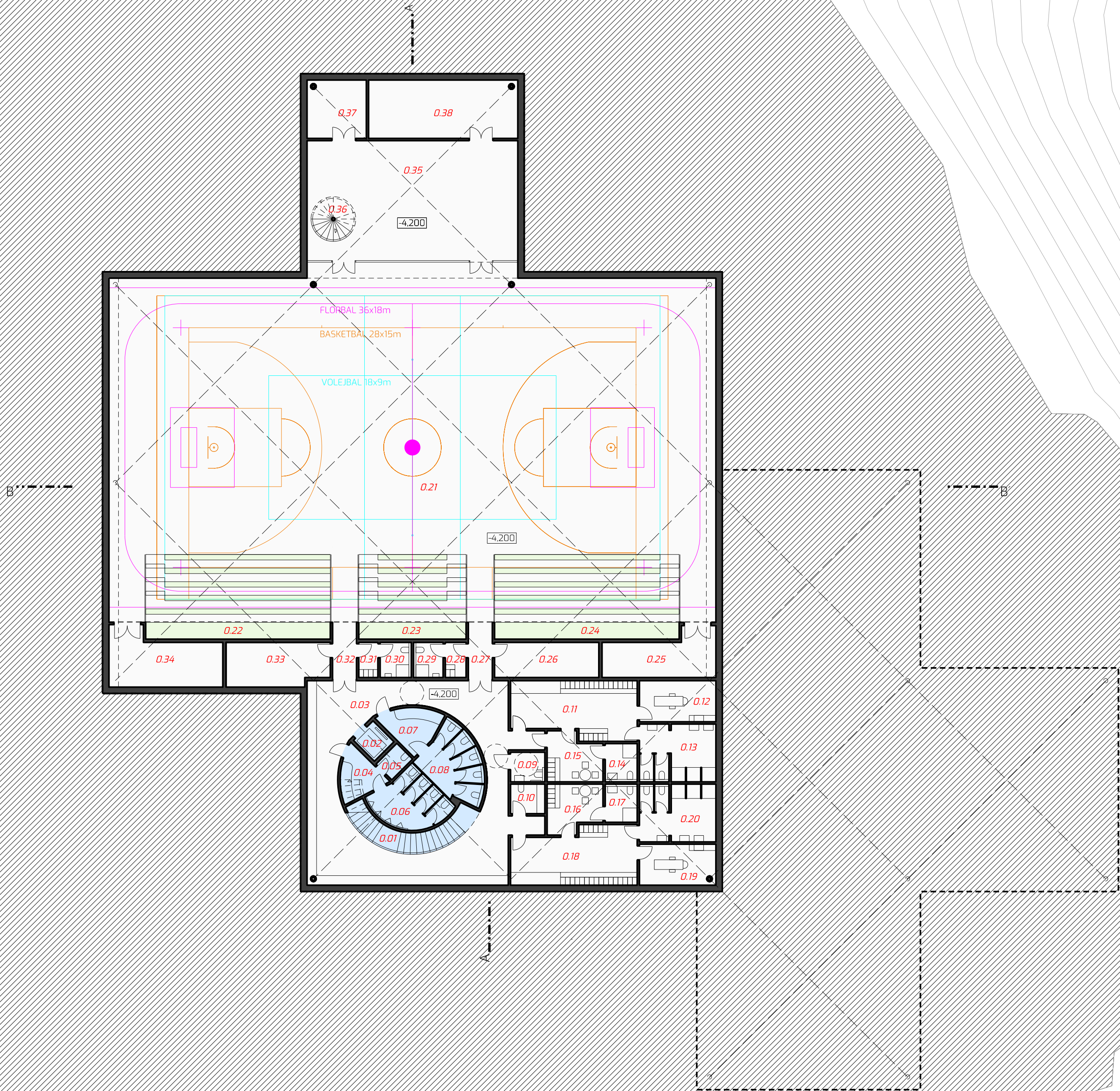
±0.000 = 225.00 B.p.v.  
Název akce:  
Aktualizační architektonická studie  
**DĚTSKÉ SPORTOVNĚ - KULTURNÍ CENTRUM  
NA STARÉM BRNĚ**  
Investor:  
Statutární město Brno, městská část Brno - střed  
Dominikánská 2  
601 69 BRNO

Zodpovědný projektant:  
EA architekti s. r. o.  
Rezkova 934/54  
602 00 BRNO  
t: +420 542 215 134  
e: ekhler@ea-architekti.cz

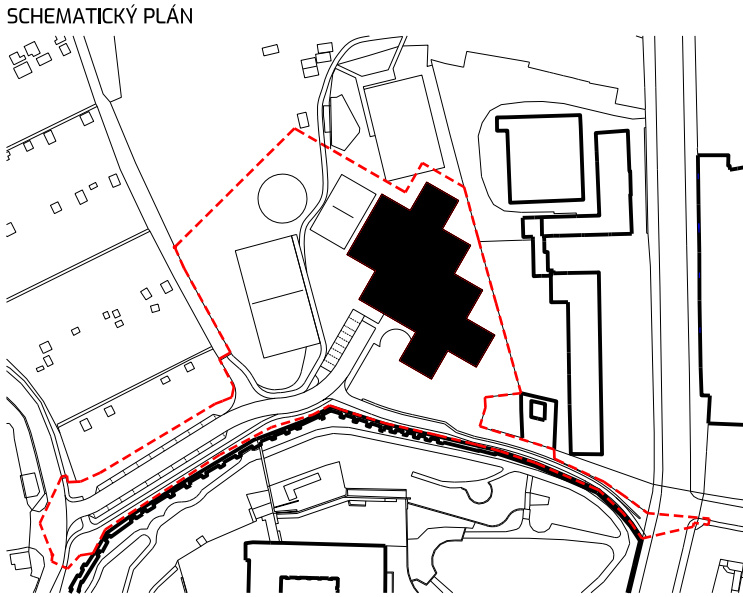
Autor:  
Ing. arch. Zdeněk Ekhler  
Ing. arch. Eva Ekhlerová  
Spolupráce:  
Ing. arch. Marka Nováková  
Ing. arch. Michaela Čuláková

ea





LEGENDA MÍSTNOSTÍ		
OZN.	ÚČEL MÍSTNOSTI	PLOCHA [m²]
0.01	SCHODIŠTE	12.7
0.02	VÝTAH	3.4
0.03	CHODBA	100.5
0.04	WC MUŽI - PŘEDSÍŇKA	6.8
0.05	UKLIDOVÁ MÍSTNOST	2.6
0.06	WC MUŽI	13.6
0.07	WC ŽENY - PŘEDSÍŇKA	7.9
0.08	WC ŽENY	14.5
0.09	WC IMOBILNÍ	4.2
0.10	UKLIDOVÁ MÍSTNOST	4.0
0.11	SÁTKA ŽENY	27.0
0.12	MÍSTNOST FYZIOTERAPEUTA	12.3
0.13	HYG. ZÁZEMÍ ŽENY	17.0
0.14	HYG. ZÁZEMÍ TRENERŮ	4.9
0.15	SÁTKA TRENERŮ	10.0
0.16	SÁTKA TRENERŮ	9.8
0.17	HYG. ZÁZEMÍ TRENERŮ	4.9
0.18	SÁTKA MUŽI	27.0
0.19	MÍSTNOST FYZIOTERAPEUTA	12.3
0.20	HYG. ZÁZEMÍ MUŽI	17.0
0.21	HRŠTE	832.5
0.22	TELESKOPICKÁ TRIBUNA	12.1
0.23	TELESKOPICKÁ TRIBUNA	7.0
0.24	TELESKOPICKÁ TRIBUNA	12.1
0.25	SKLAD/TECHNOLOGIE	18.0
0.26	SKLAD/TECHNOLOGIE	14.4
0.27	CHODBA	5.7
0.28	SÁTKA ROZHODČÍ	3.0
0.29	HYG. ZÁZEMÍ ROZHODČÍ	4.0
0.30	HYG. ZÁZEMÍ ÚDRŽBY OBJEKTU	4.3
0.31	SÁTKA ÚDRŽBY OBJEKTU	2.8
0.32	CHODBA	5.7
0.33	SKLAD/TECHNOLOGIE	17.3
0.34	SKLAD/TECHNOLOGIE	22.4
0.35	TELOCVIČNA/SÁL	93.7
0.36	SCHODIŠTE	7.9
0.37	SKLAD	13.5
0.38	TECHNOLOGIE	34.1



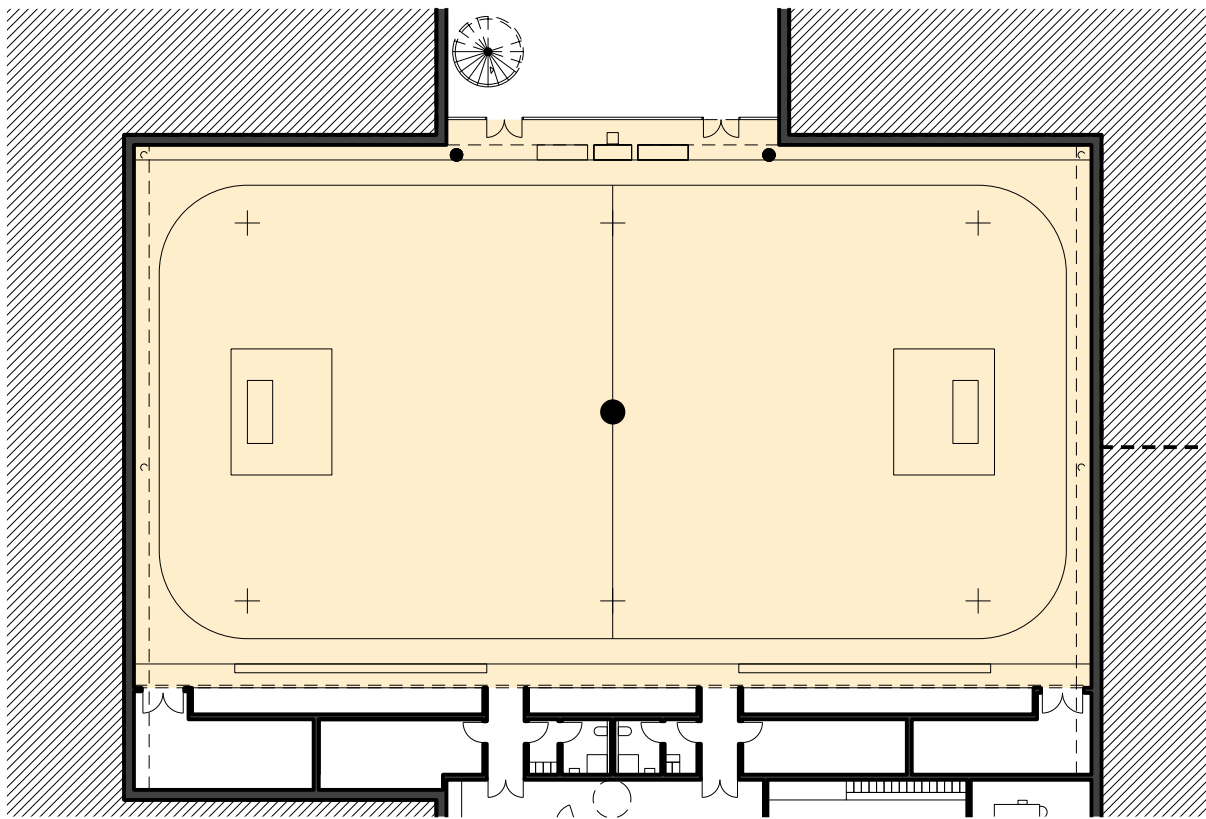
±0.000 = 225.00 B.p.v.  
Název akce:  
Aktualizační architektonická studie  
**DĚTSKÉ SPORTOVNĚ - KULTURNÍ CENTRUM  
STARÉ BRNO**  
Investor:  
Statutární město Brno, městská část Brno - střed  
Dominikánská 2  
601 69 BRNO

Zodpovědný projektant:  
EA architekti s. r. o.  
Rezkova 934/54  
602 00 BRNO  
t: +420 542 215 134  
e: ekhler@ea-architekti.cz

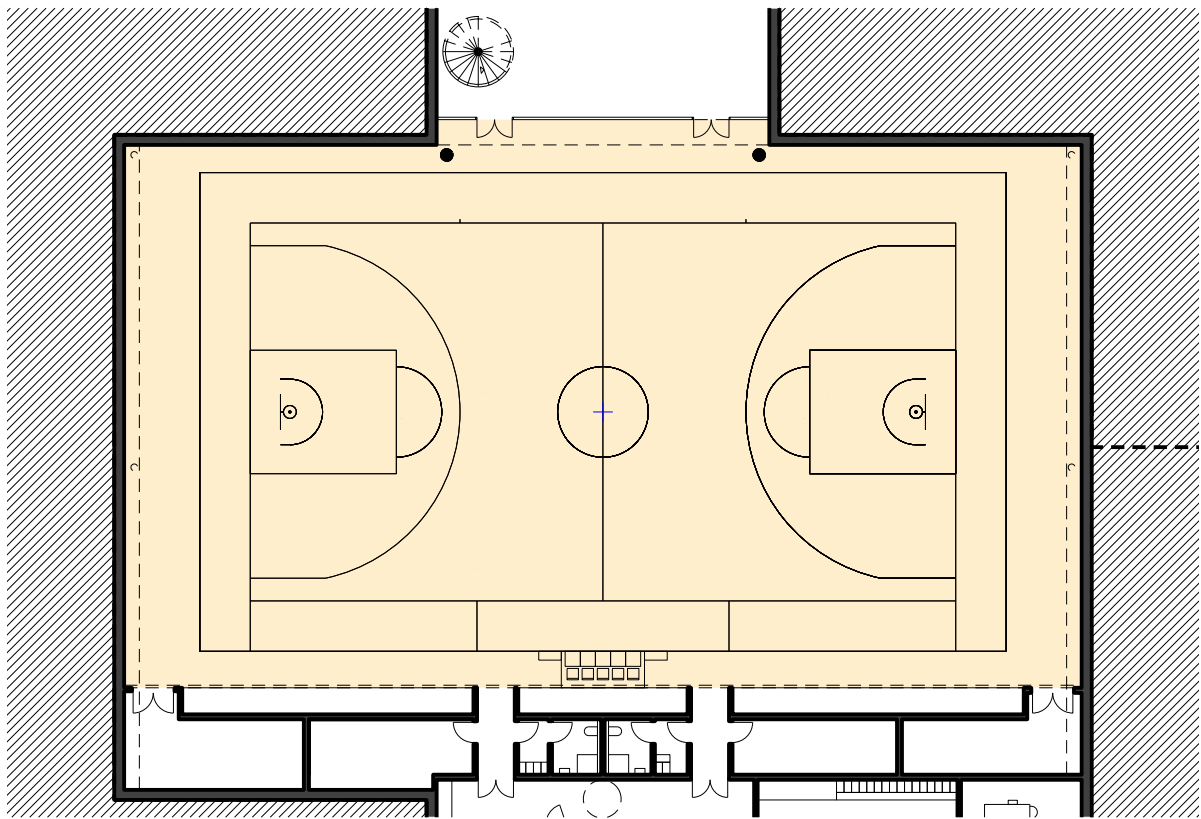
Autor:  
Ing.arch. Zdeněk Ekhler  
Ing.arch. Eva Ekhlerová  
Spolupráce:  
Ing.arch. Marka Nováková  
Ing.arch. Michaela Čuláková

ea

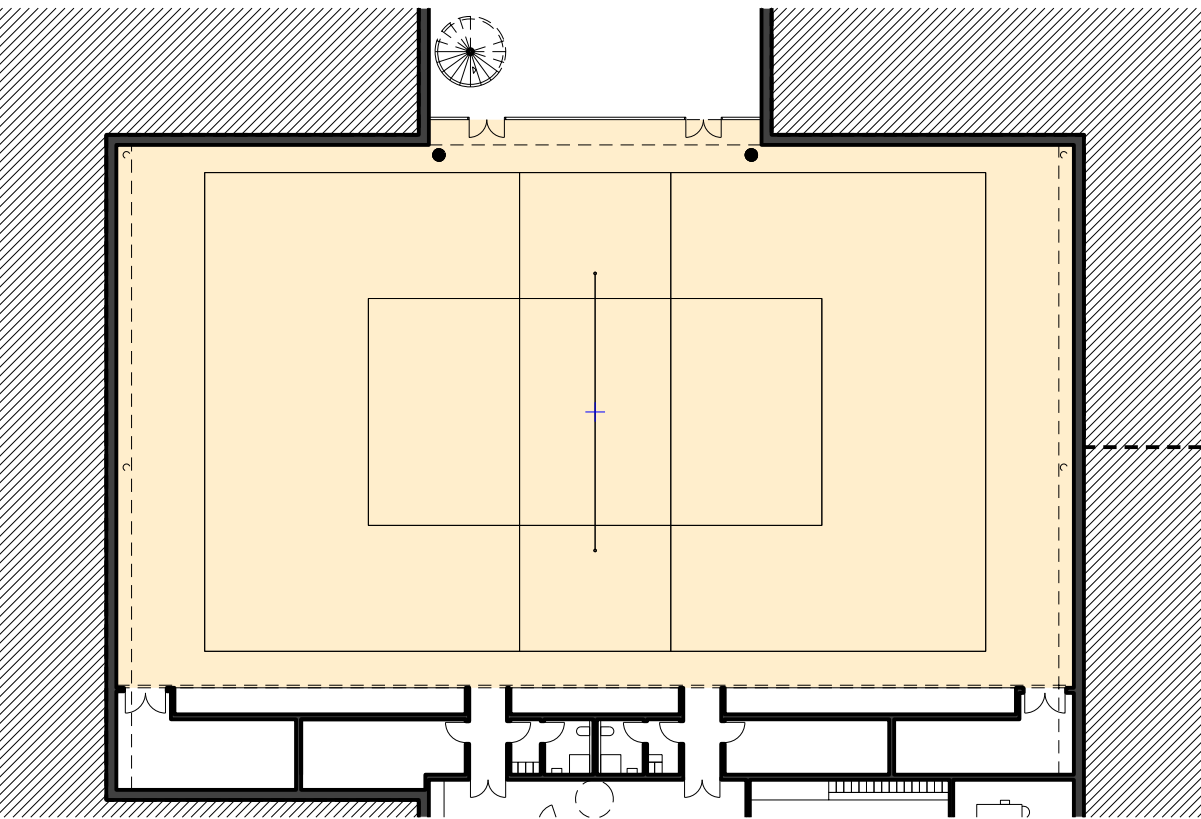




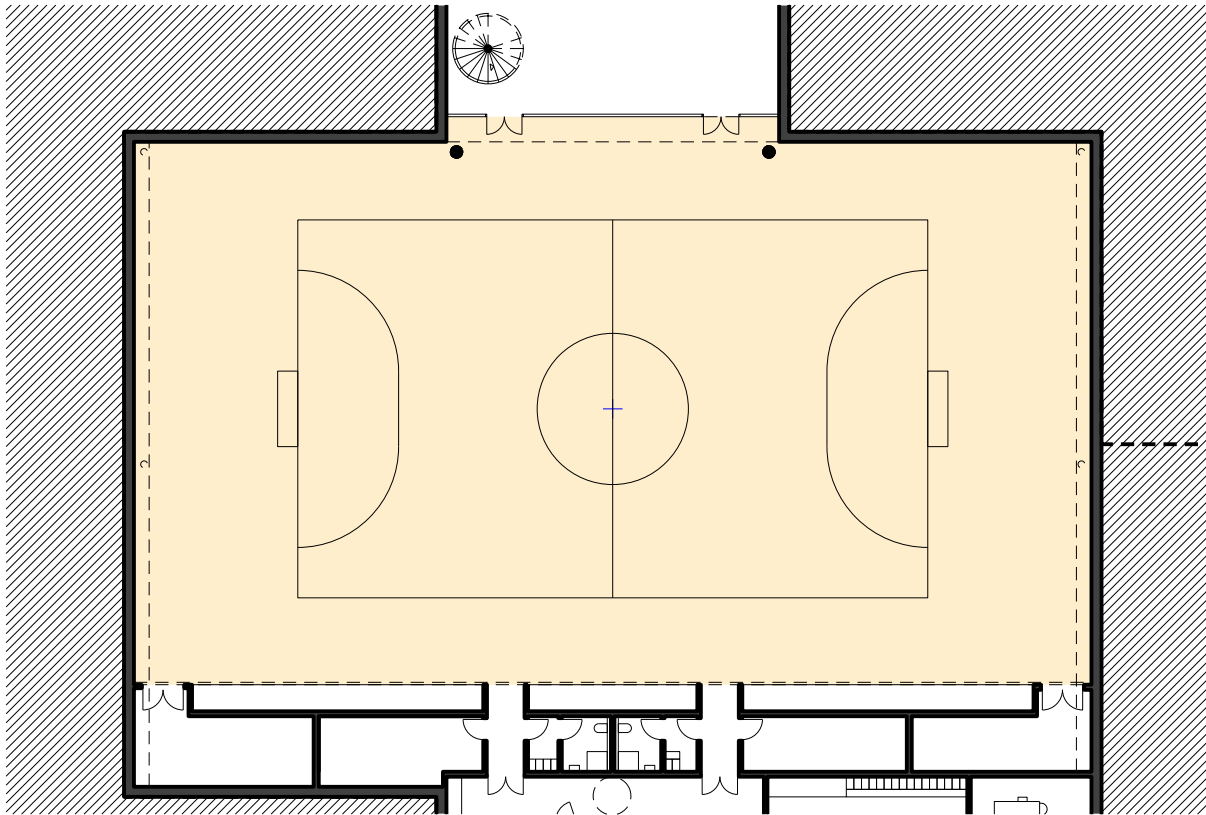
FLORBAL 36x18m



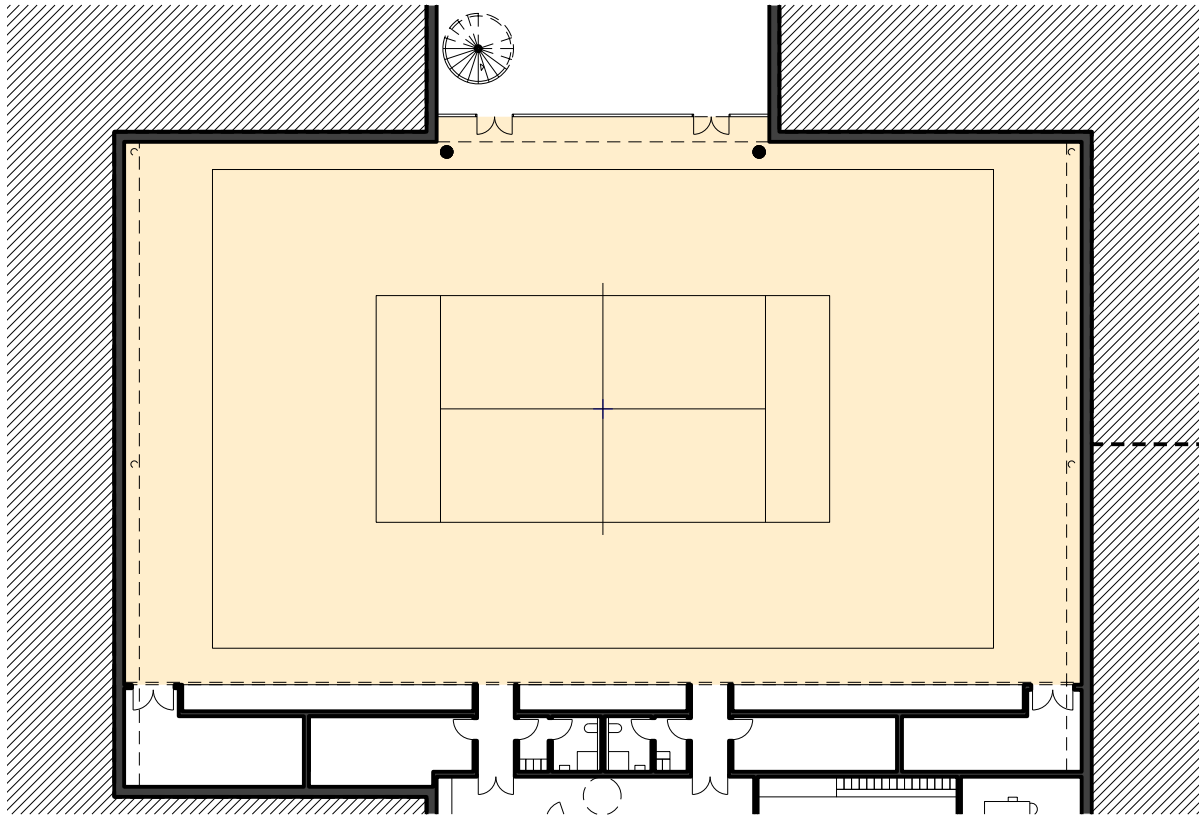
BASKETBAL 28x15m



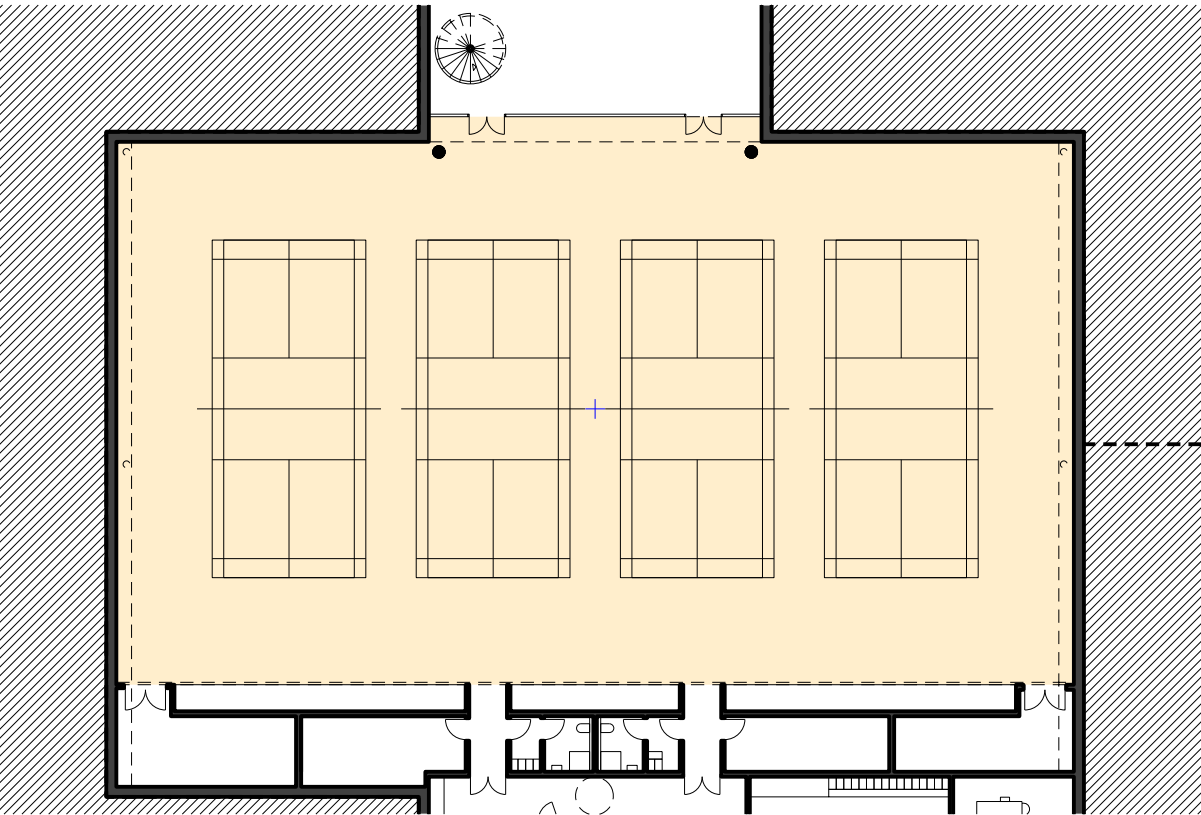
VOLEJBAL 18x9m



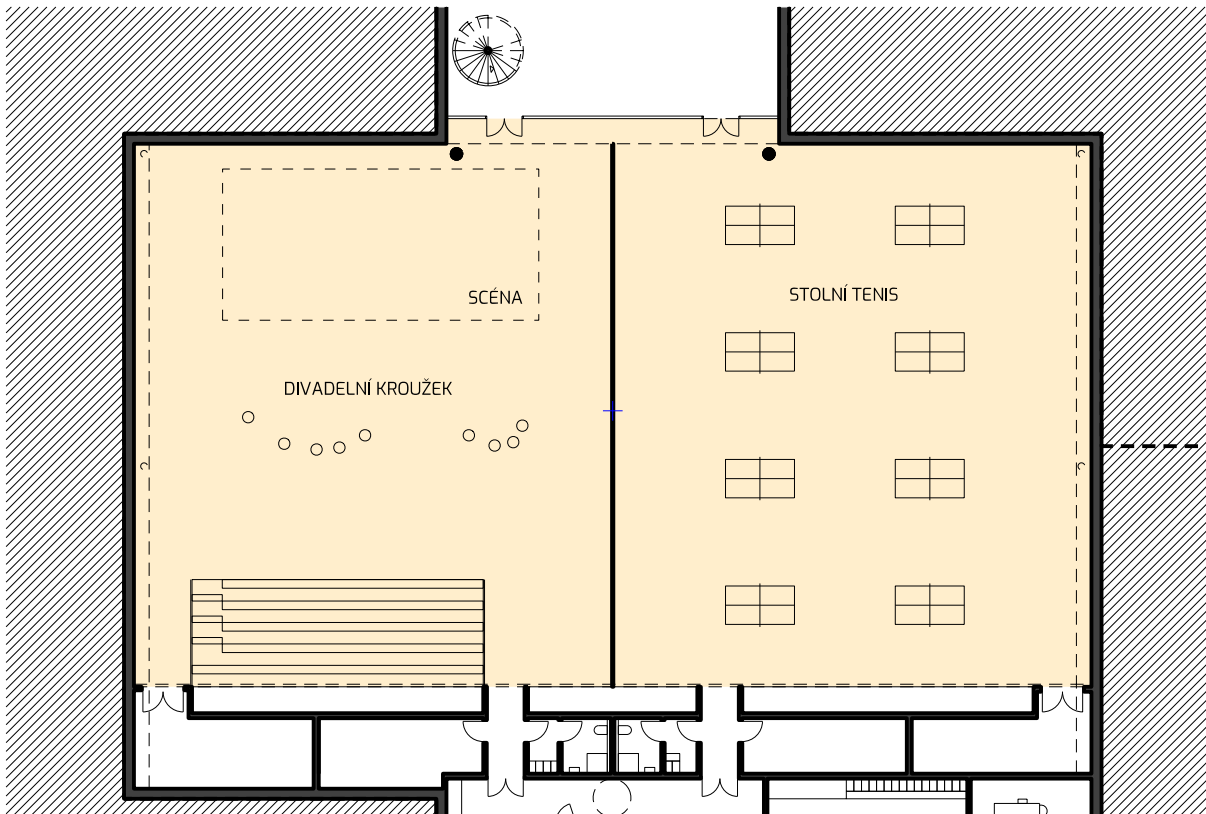
FUTSAL 25x25m



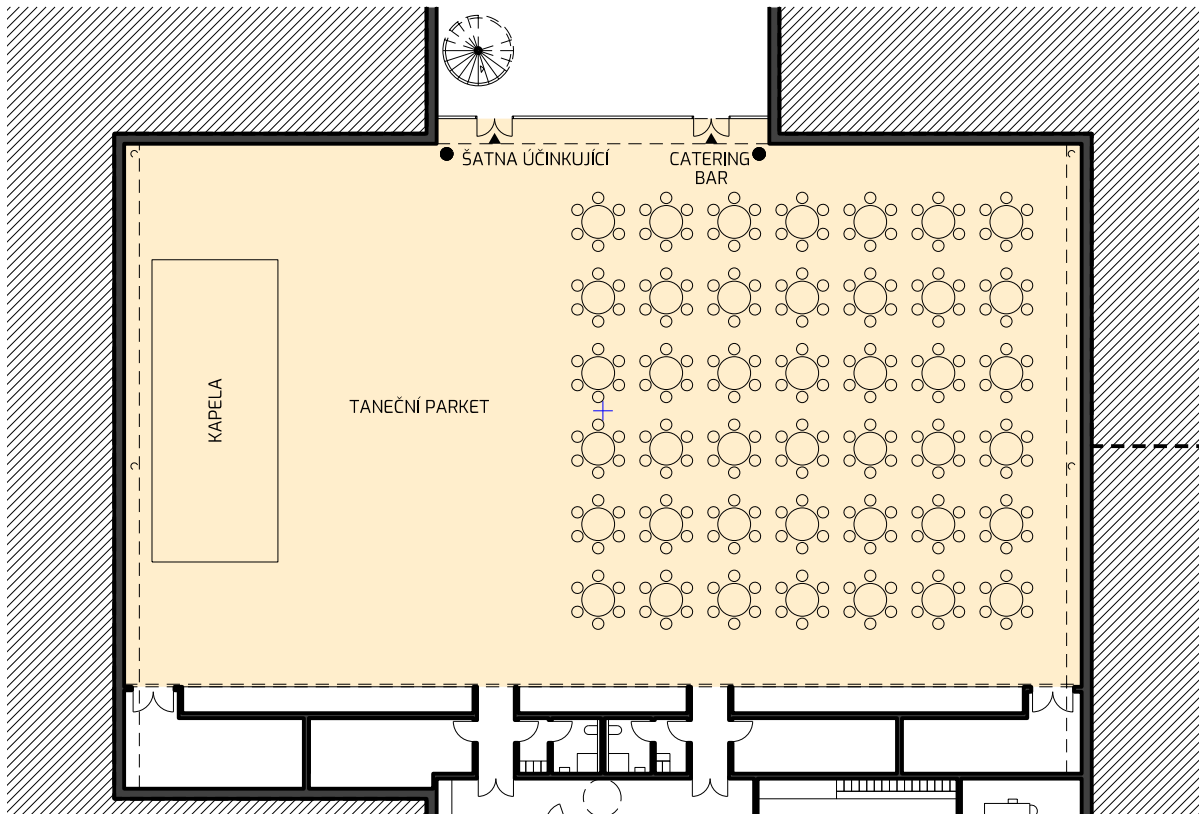
NOHEJBAL 18x9m



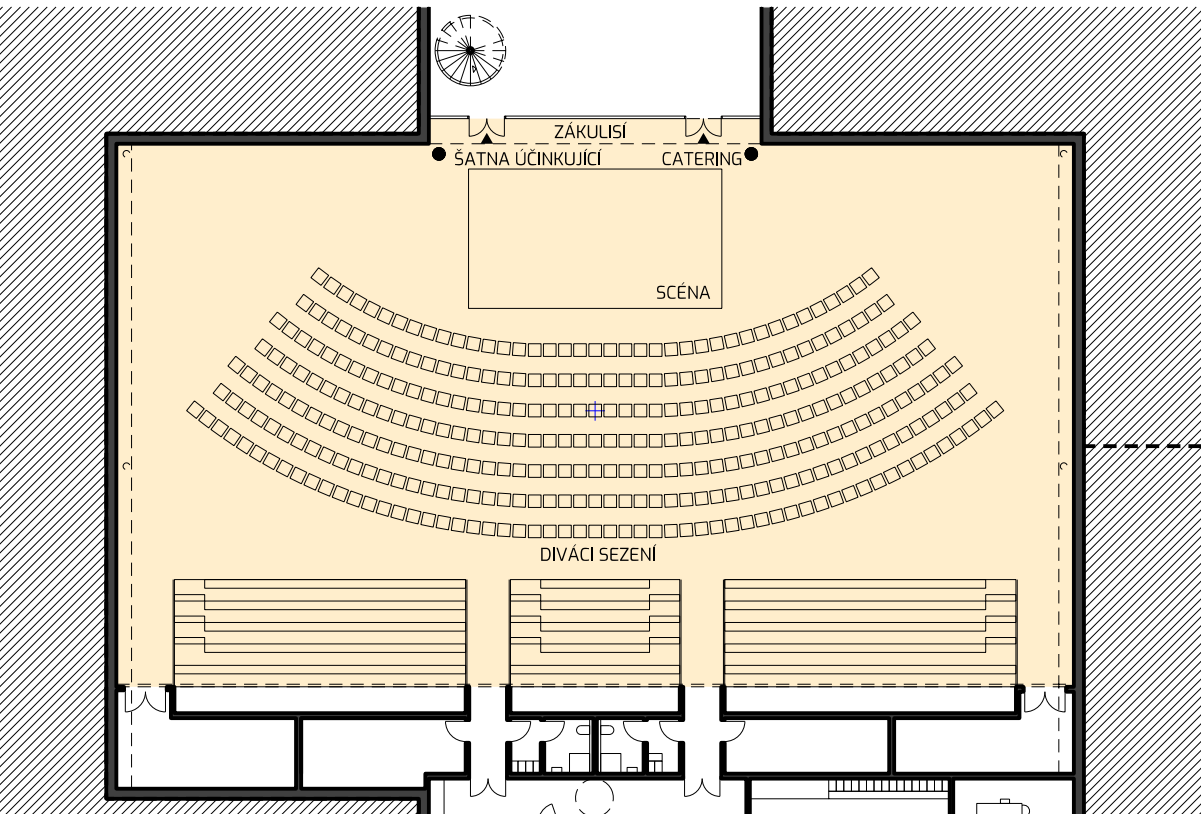
BADMINTON 13,4x6,1m



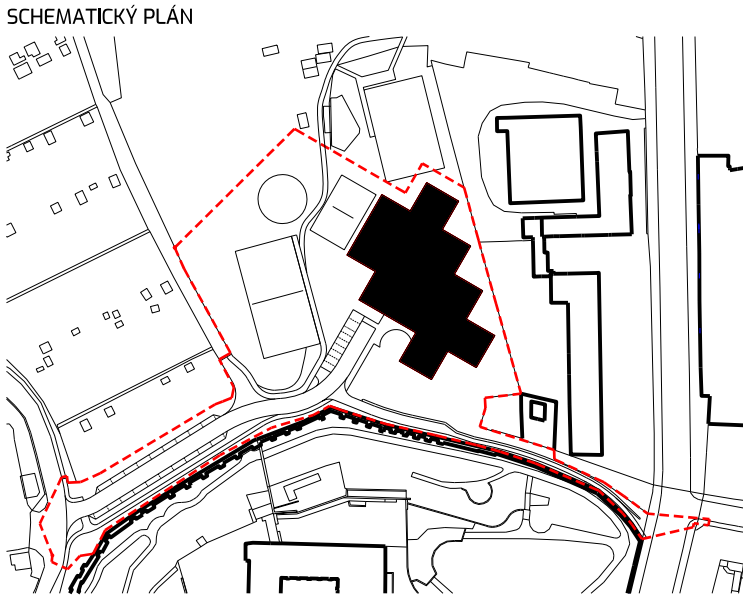
ROZDĚLENÍ HALY



PLES



DIVADLO / KINO / KONFERENCE



±0,000 = 225,00 B.p.v.  
Název akce:  
Aktualizační architektonická studie  
**DĚTSKÉ SPORTOVNĚ - KULTURNÍ CENTRUM  
NA STARÉM BRNĚ**  
Investor:  
Statutární město Brno, městská část Brno - střed  
Dominikánská 2  
601 69 BRNO

Zodpovědný projektant:  
**EA architekti s. r. o.**  
Reskova 934/54  
602 00 BRNO  
t. +420 542 215 134  
e. eichler@ea-architekti.cz

Autor:  
Ing. arch. Zdeněk Eichler  
Ing. arch. Eva Eichlerová  
Spolupráce:  
Ing. arch. Marka Nováková  
Ing. arch. Michaela Čuláková

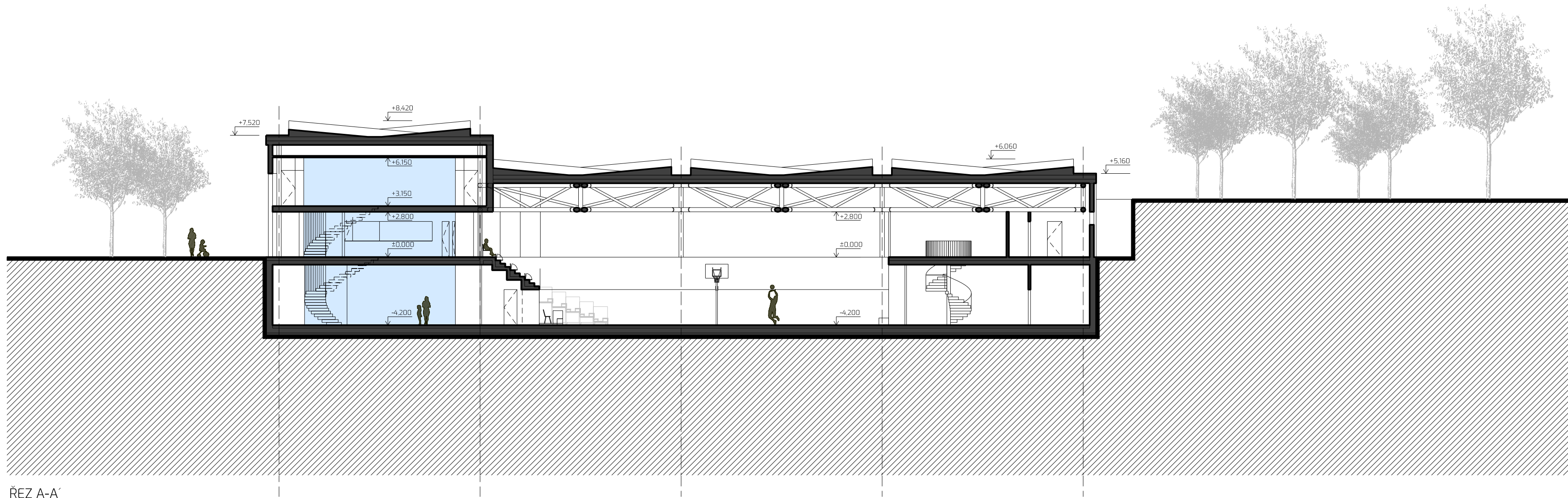
Název části dokumentace:  
**ARCHITEKTONICKÉ ŘEŠENÍ**

Název výkresu:  
**PŘÍKLADY VYUŽITÍ MULTIF. SÁLU**

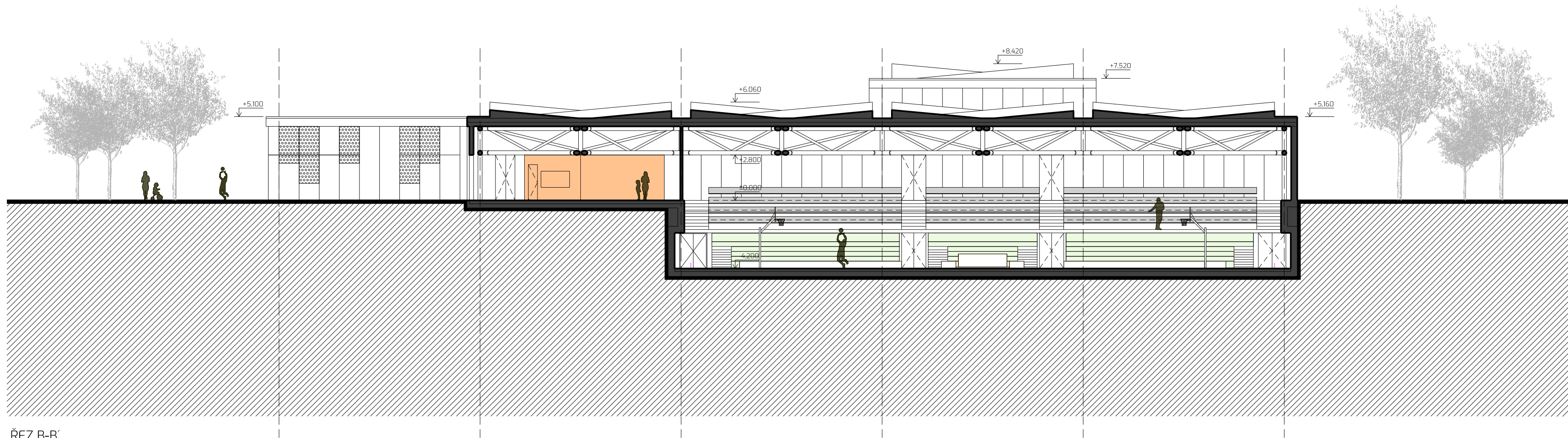
Měřítko:  
-

07



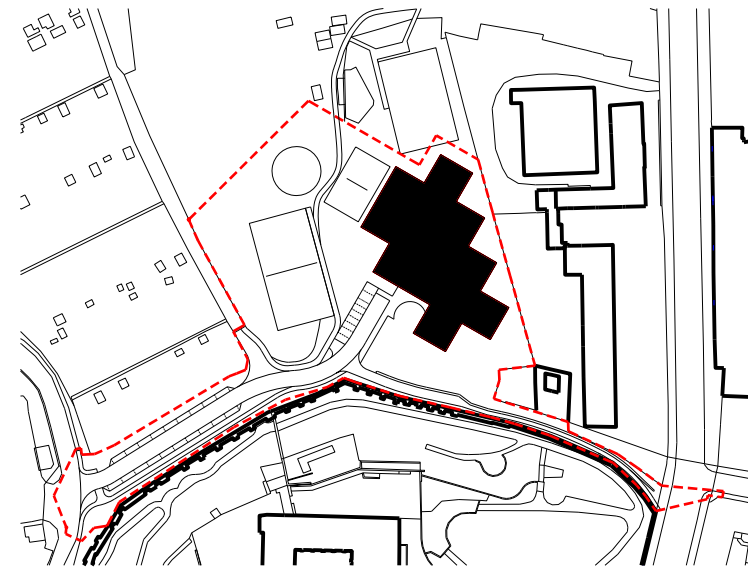


ŘEZ A-A'



ŘEZ B-B'

#### SCHEMATICKÝ PLÁN



±0.000 = 225.00 B.p.v.

Název akce:

Aktualizační architektonická studie  
**DĚTSKÉ SPORTOVNĚ - KULTURNÍ CENTRUM  
NA STARÉM BRNĚ**

Investor:

Statutární město Brno, městská část Brno - střed  
Dominikánská 2  
601 69 BRNO

Zodpovědný projektant:

EA architekti s. r. o.  
Rezkova 934/54  
602 00 BRNO  
t. +420 542 215 134  
e. ekhler@ea-architekti.cz

Autor:

Ing. arch. Zdeněk Ekhler  
Ing. arch. Eva Ekhlerová  
Spolupráce:  
Ing. arch. Marka Nováková  
Ing. arch. Michaela Čuláková

ea

Název části dokumentace:

ARCHITEKTONICKÉ ŘEŠENÍ

Název výkresu:

ŘEZ A-A', ŘEZ B-B'

označení výkresu:

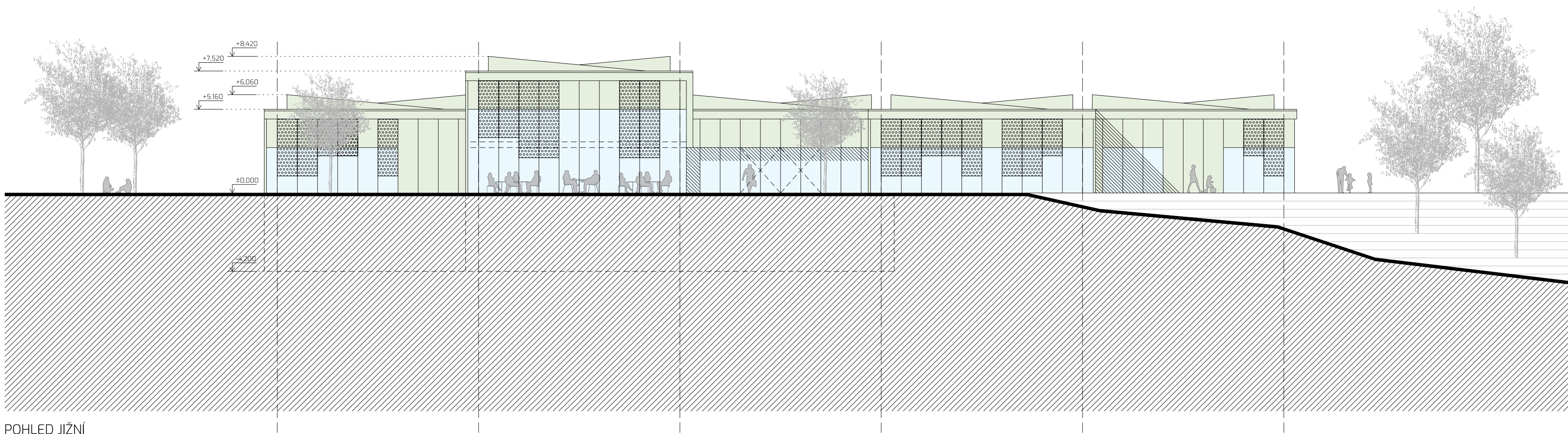
08

Měřítko:

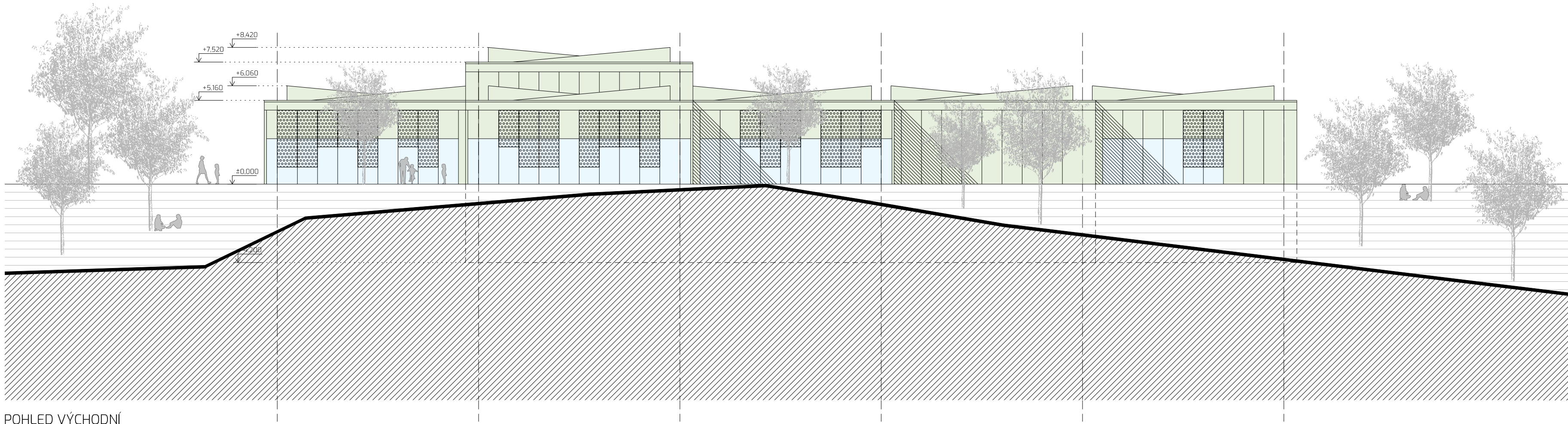
1:200

10 12 14 16 18 20



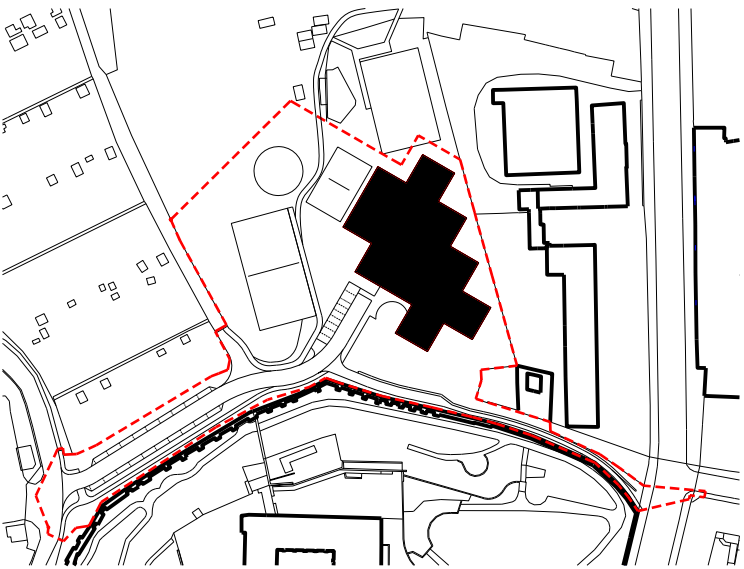


POHLED JIŽNÍ



POHLED VÝCHODNÍ

SCHEMATICKÝ PLÁN



±0.000 = 225.00 B.p.v.

Název akce:

Aktualizační architektonická studie  
DĚTSKÉ SPORTOVNĚ - KULTURNÍ CENTRUM  
NA STARÉM BRNĚ

Investor:

Statutární město Brno, městská část Brno - střed  
Dominikánská 2  
601 69 BRNO

Zodpovědný projektant:

EA architekti s. r. o.  
Rezkova 934/54  
602 00 BRNO  
t. +420 542 215 134  
e. ekhler@ea-architekti.cz

Autor:

Ing. arch. Zdeněk Ekhler  
Ing. arch. Eva Ekhlerová  
Spolupráce:  
Ing. arch. Marka Nováková  
Ing. arch. Michaela Čuláková

ea

Název části dokumentace:

ARCHITEKTONICKÉ ŘEŠENÍ

Název výkresu:

POHLED JIŽNÍ A VÝCHODNÍ

označení výkresu:

09

Měřítko:

1:200

10 12 14 16 18 20



